

# Gozd in gozdarstvo v Sloveniji

**Zavod za gozdove Slovenije, Slovenski državni gozdovi d.o.o.,  
Gozdarski inštitut Slovenije, Ministrstvo za kmetijstvo, gozdarstvo in prehrano**



# 1. Slovenski gozdovi





# Kaj je značilno za slovenske gozdove?

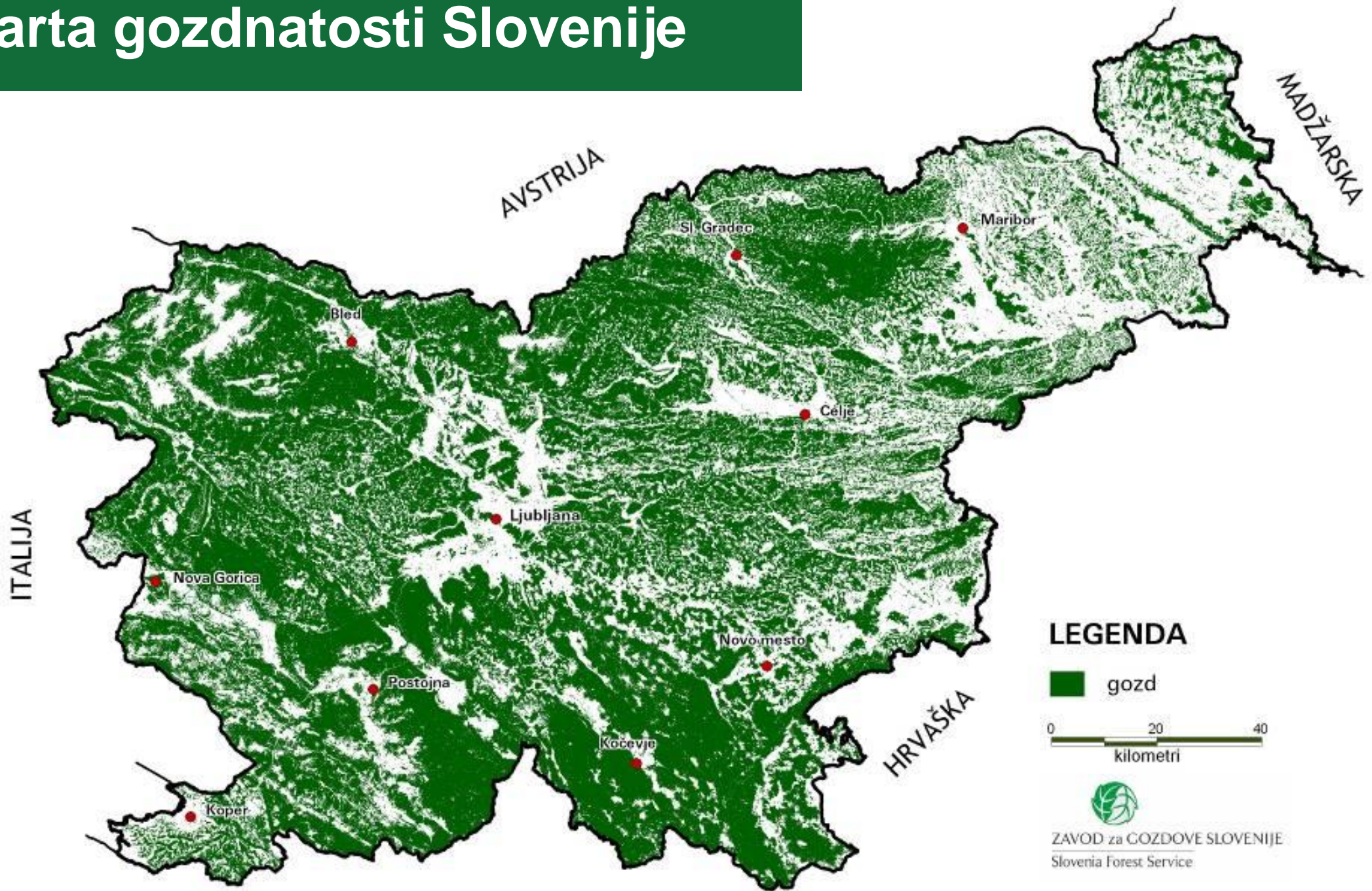
Slovenija sodi med najbolj gozdnate države v Evropi. Gozdovi pokrivajo 58 % površine Slovenije. Po gozdnatosti je Slovenija na tretjem mestu v Evropski uniji.

- Kakšna je POVRŠINA slovenskih gozdov? **1.176.754 hektarov (ha)** ali **58 % površine države**
- Koliko lesa je v slovenskih gozdovih (LESNA ZALOGA)? **356.746.000 kubičnih metrov (m<sup>3</sup>)** ali **303 m<sup>3</sup>/ha**
- Kolikšen je DELEŽ IGLAVCEV v slovenskih gozdovih? **46 %**
- Kolikšen je DELEŽ LISTAVCEV v slovenskih gozdovih? **54 %**
- Koliko lesa povprečno priraste v slovenskih gozdovih (PRIRASTEK)? **7,5 m<sup>3</sup>/ha/leto**
- Koliko DREVESNIH VRST raste v slovenskih gozdovih? Preko **70** različnih drevesnih vrst
- Koliko lesa lahko letno posekamo v Sloveniji (LETNI MOŽNI POSEK)? **6.985.621 m<sup>3</sup>**
- Koliko lesa smo posekali v letu 2019? (DEJANSKI POSEK)? **5.287.863 m<sup>3</sup>**





# Karta gozdnatosti Slovenije

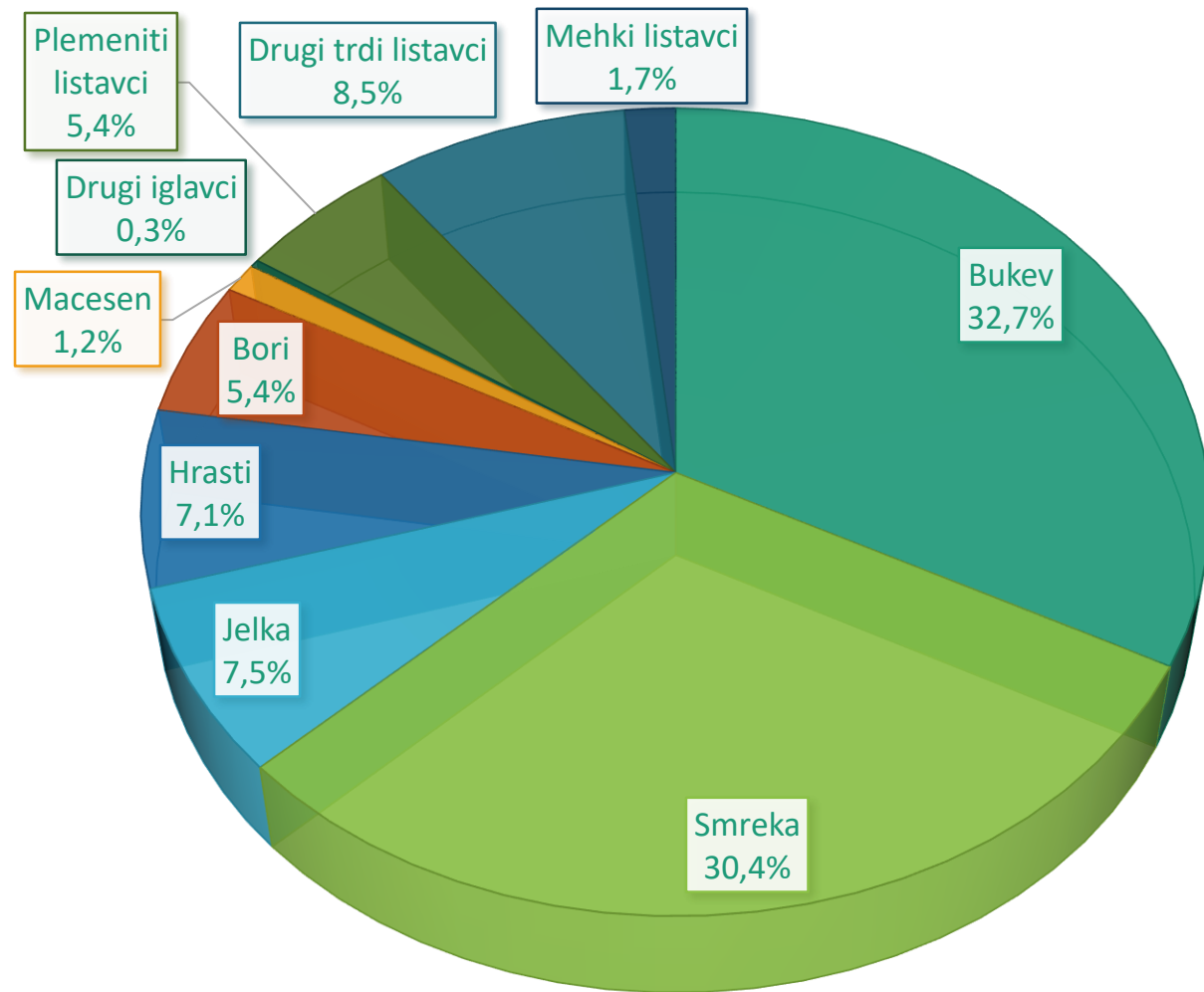




# Katere drevesne vrste rastejo v Sloveniji?

**BUKEV** (*Fagus sylvatica*) je v Sloveniji najpogostejša drevesna vrsta, saj kar 75 % gozdne površine poraščajo gozdovi, v katerih je prisotna. Imenujemo jo tudi *mati slovenskih gozdov*. Je zelo prilagodljiva vrsta, ki uspeva skoraj po vsej Sloveniji, razen v alpskem pasu, na poplavljenih območjih in na zelo suhih rastiščih.

**SMREKA** (*Picea abies*) je prilagodljiva drevesna vrsta in raste na zelo različnih rastiščih od visokogorja do nižin. V gorskem svetu je naravno prisotna, sestoji v nižinah pa so posledica sadnje v preteklosti.





# Katere drevesne vrste rastejo v Sloveniji?

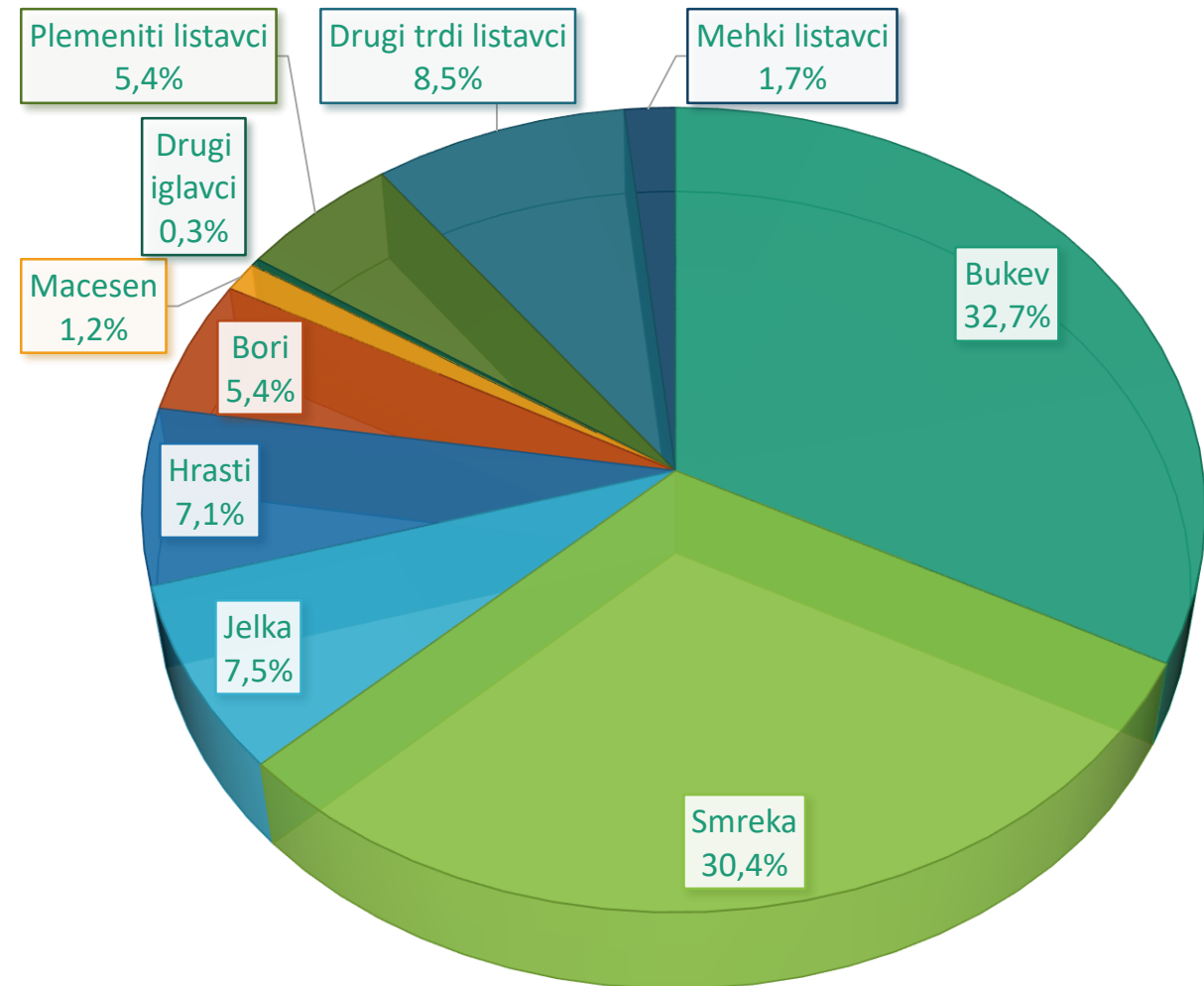
**JELKA** (*Abies alba*) je za bukvijo in smreko tretja najpogostejša drevesna vrsta v Sloveniji in je ekološko in gospodarsko zelo pomembna.

**PLEMENITI LISTAVCI:** lipa, lipovec, veliki jesen, gorski brest in poljski brest, gorski javor in ostrolistni javor ter divja češnja.

**DRUGI TRDI LISTAVCI:** pravi kostanj, mali jesen, črni gaber in drugi.

**MEHKI LISTAVCI:** jelše, breze, topoli in vrbe.

Video: [Drevesne vrste na Slovenskem](#)





# BUKEV



# SMREKA



# JELKA

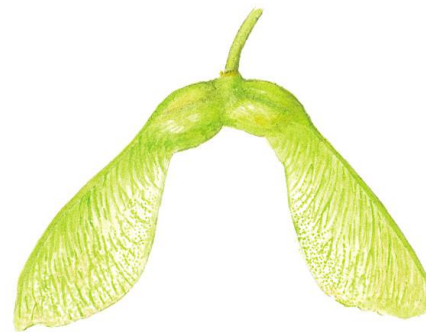




# HRAST



# JAVOR



# BOR





# MACESEN



# VELIKI JESEN



# DIVJA ČEŠNJA





## LIPA in LIPOVEC



## TISA

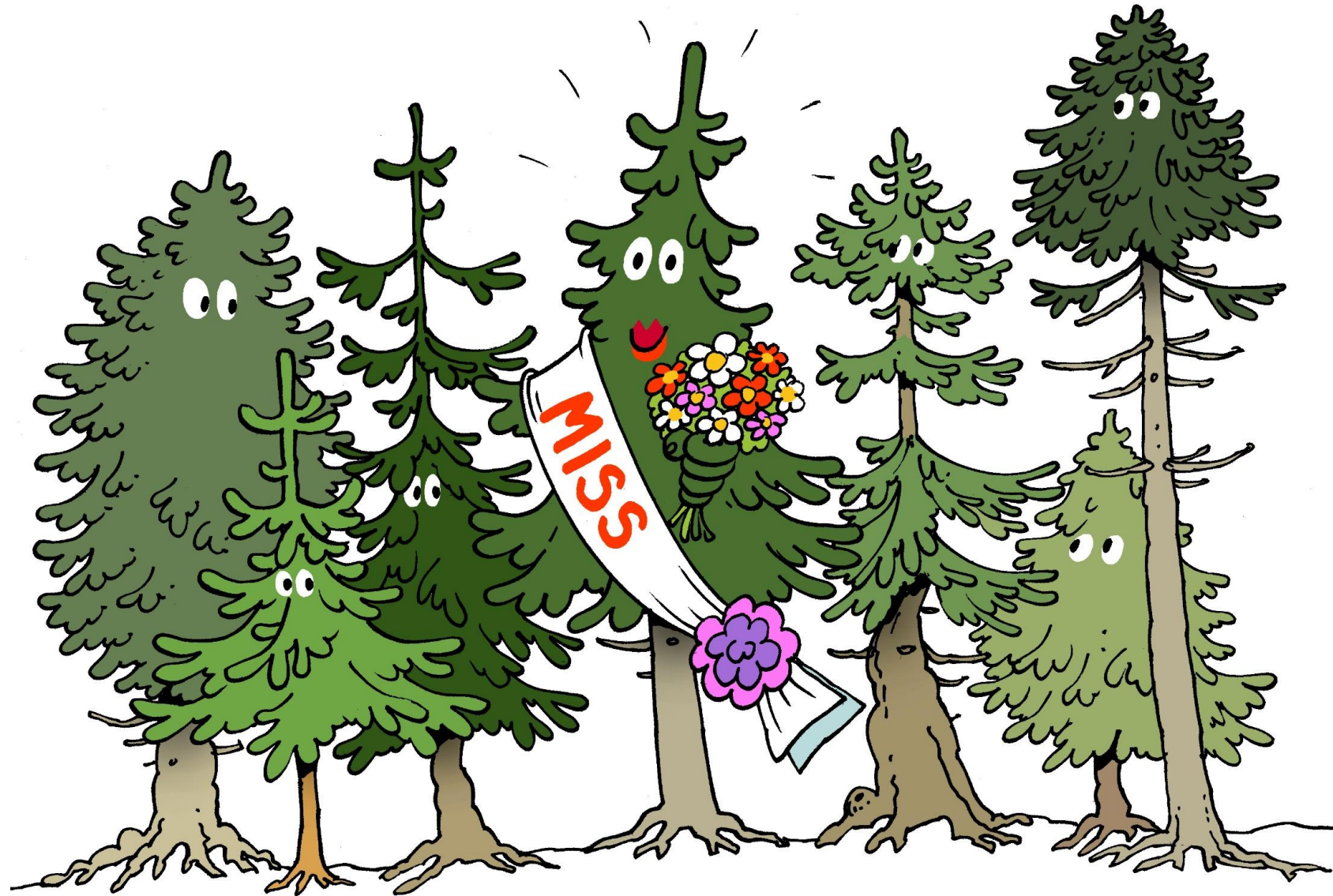


## ČRNA JELŠA





# Genetska raznolikost gozdov





# Gozdni rezervati in pragozdovi





# Gozdni rezervati in pragozdovi

Slovensko gozdarstvo vključuje tudi skrb za naravo in ohranjanje naravnega gozda. Začelo se je leta 1892, ko je gozdar dr. Leopold Hufnagel odločil, da naj delček roških gozdov v Kočevju ostane izvzet iz gospodarjenja. Ta gozd se danes imenuje **Pragozd Rajhenavski Rog** in je eden večjih pragozdnih ostankov v Sloveniji.

Danes je v Sloveniji **170 gozdnih rezervatov in pragozdov s površino 9.508 ha**, kar predstavlja skoraj 1 % slovenskih gozdov.

Ogled filma: [Pragozd Krokar](#) (projekt LIFE GENMON)





# Kaj je značilno za gozdne rezervate in pragozdove?

- **Pragozdovi in gozdni rezervati so zavarovani, v njih sečnja in drugi ukrepi niso dovoljeni. Prepuščeni so naravnemu razvoju.**
- Na terenu so označeni z **dvema modrima črtama na deblu drevesa.**
- Za **PRAGOZDOVE** predvidevamo, da v njih niso nikoli gospodarili oz. da **človek nanje ni direktno vplival.**
- **GOZDNI REZERVATI** so v preteklosti že bili gospodarjeni, kasneje so bili zavarovani in prepuščeni naravnemu razvoju.
- Zanje so značilna **velika in stara drevesa**, velik delež odmrlih dreves (stoječih in ležečih), **velika biotska raznovrstnost** rastlinskih in živalskih vrst ter gliv.
- Imajo izjemen pomen za ohranjanje narave in številne druge pomembne vloge.





# Kdo so prebivalci gozdov?

- Življenjski prostor živali imenujemo **habitat**. V njem živali najdejo vse kar potrebujejo za preživetje - torej hrano, vodo in kritje.
- Gozd je življenjski prostor oz. **HABITAT** za različne vrste živali.
- **VELIKE ZVERI**: medved, volk, ris
- **RASTLINOJEDI PARKLJARJI**: jelenjad, srnjad, divji prašič, ...
- **DVOŽIVKE**: žabe, močerad, ...
- **PTICE**: sove, žolne, detli, ptice pevke, ...
- **ŽUŽELKE**: hrošči, mravlje, metulji, žuželke v tleh, ...
- **OSTALI SESALCI**: zajec, veverica, polh, jazbec, ...



VIDEO MADE WITH  
**ANIMOTO**





# Zavarovane vrste v gozdovih



Ogled filma: [Risova pot](#) (projekt LIFE LYNX)

Nekatere rastlinske in živalske vrste so redke in njihov obstoj je ogrožen, zato so **zavarovane**. To pomeni, da posebej skrbimo za njihov obstoj, jih ne vznemirjamo in ohranjamo njihov življenjski prostor.

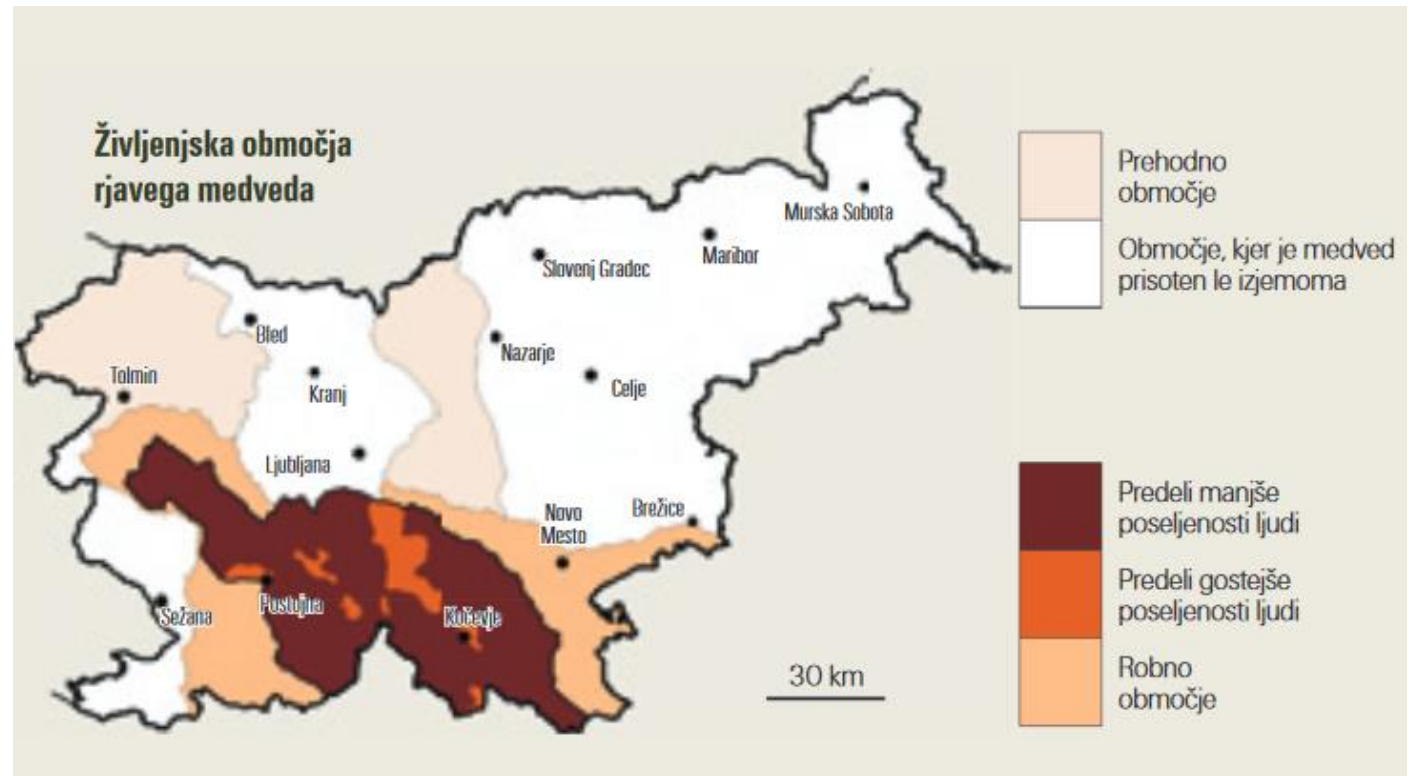
- **VELIKE ZVERI:** medved, volk, ris
- **DVOŽIVKE:** vse dvoživke so zavarovane vrste (žabe, pupki, močerad...).
- **PTICE:** sove, detli, žolne...
- **ŽUŽELKE:** hrošč rogač, bukov in alpski kozliček, hrošč puščavnik...
- **DREVESA:** tisa, bodika
- **RASTLINE:** močvirski tulipan, evropska gomoljčica, kukavice,...





# Rjavi medved (*Ursus arctos* L.)

Rjavi medved je **najpogostejša velika zver v slovenskih gozdovih**. V Sloveniji živi približno 1000 medvedov. Odrasli medvedje lahko tehtajo tudi do 200 kg, živijo pa okoli 30 let. Odlično tečejo, plavajo in plezajo. So **vsejedi** - vseč so jim gobe, plodovi, gomolji, korenike in zeleni deli rastlin, žuželke in mrhovina.





## KAKO SE VESTI NA OBMOČJU PRISOTNOSTI RJAVEGA MEDVEDA

Medved, ki  
stoji na zadnjih  
nogah, izraža  
radovednost.



# Kako se vesti na območju prisotnosti rjavega medveda?



Medved, ki stoji na zadnjih nogah, izraža radovednost.

Medvedi se izogibajo srečanjem z ljudmi.

Na območju prisotnosti medveda opozarjajte na svojo prisotnost.

Medved napade samo v primeru, ko je presenečen ali izzvan.

Medvedka z mladiči ima močan zaščitniški nagon.

Medvedov nikoli ne hranite.

Zloženka: kako se vesti na območju prisotnosti rjavega medveda?



# Kaj je Natura 2000?

- Območja Natura 2000 so **posebna varstvena območja, katerih cilj je varovanje biotske raznovrstnosti.**
- Ta območja so namenjena **ohranjanju živalskih in rastlinskih vrst in habitatov** (življenjskih prostorov), ki so redki ali ogroženi.
- S trajnostnim, sonaravnim in večnamenskimi gospodarjenjem z gozdovi **ohranjamo gozdove in s tem življenjski prostor rastlin in živali.**
- Območja Natura 2000 zajemajo 37 % slovenskega ozemlja.
- Zajemajo **več kot 50 % slovenskih gozdov, gozdovi pa predstavljajo več kot 70 % Nature 2000** v Sloveniji.
- Video: [Biotska raznovrstnost in ekološke funkcije gozda](#)



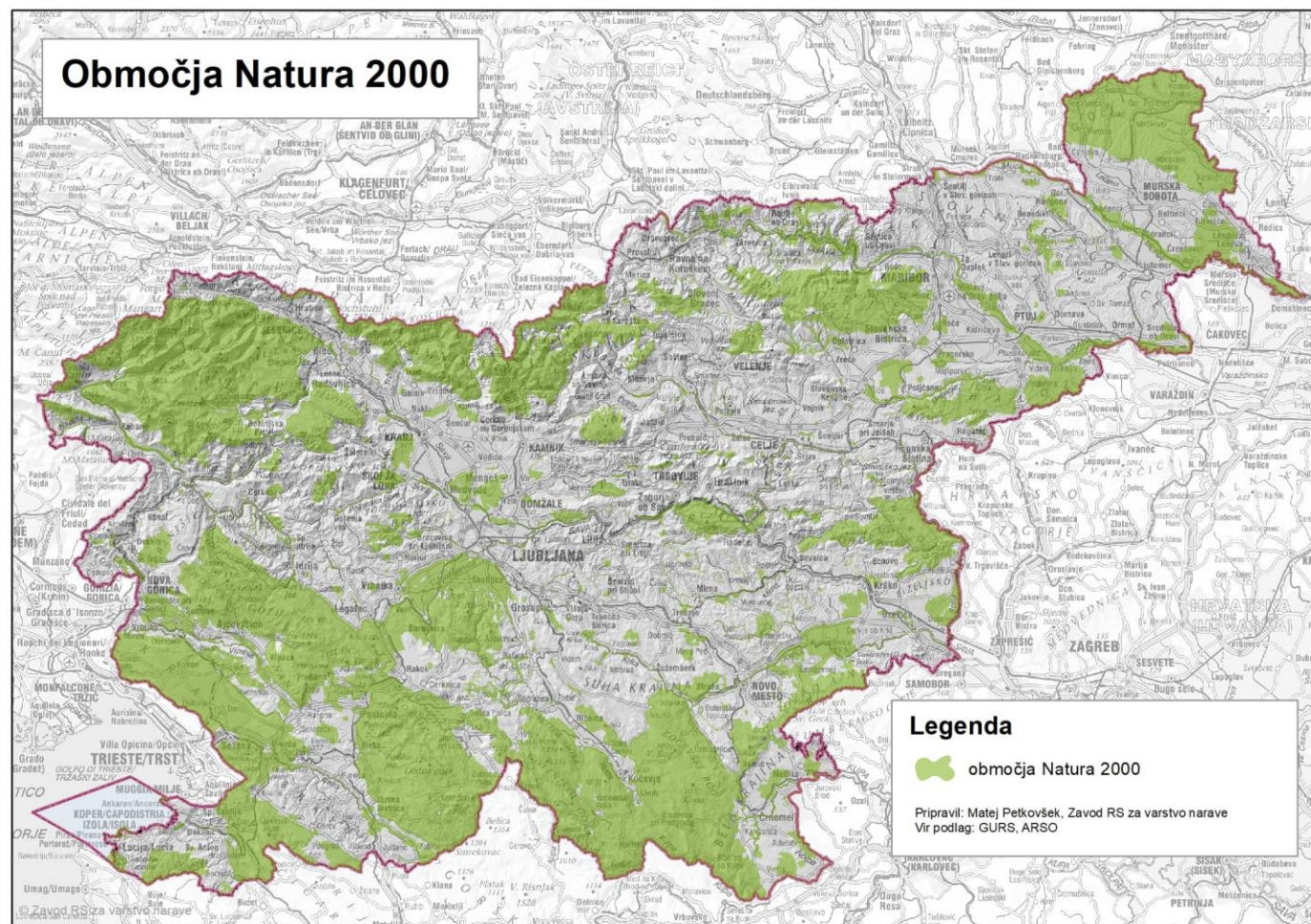
<http://www.natura2000.si/>





# Območja, habitati in vrste Natura 2000

- **PRIMERI GOZDNIH HABITATNIH TIPOV:** bukovi gozdovi, gozdovi črnega bora, barjanski gozdovi in drugi.
- **PRIMERI ŽIVALSKIH VRST:** bober, bukov kozliček, črna štoklja, črna žolna, medved, ris, volk in drugi.
- **PRIMERI RASTLINSKIH VRST:** rumeni sleč, Zoisova zvončica, velikonočnica in druge.





## 2. Vloge in pomen gozdov





# Zakaj so gozdovi pomembni za ljudi?

- Ljudje smo že od nekdaj povezani z gozdom. Gozd nam nudi hrano, zatočišče, les in številne druge ekosistemske storitve.
- Izboljšujejo **kakovost zraka**, ki ga dihamo.
- So vir **čiste pitne vode**.
- Les nam zagotavlja material za ogrevanje, gradnjo, izdelke in vir zaslužka.
- Zaradi črpanja ogljika iz ozračja so pomembni pri prilagajanju na posledice podnebnih sprememb.
- Na strminah preprečujejo nastanek plazov in tako ščitijo infrastrukturo pred poškodbami.
- Gozdovi predstavljajo prostor za **rekreacijo in sprostitev**.
- **Obisk gozda dokazano koristi zdravju**, sprošča in pomirja.
- So sestavni del naše krajine, brez njih bi bila Slovenija drugačna. Slovenci smo „*gozdni narod*“.









# Kaj nam gozdovi nudijo?

Pomen gozdov je raznovrsten in se spreminja v času in prostoru. Različne zahteve do gozdov v Sloveniji uresničujemo z načelom **večnamenskega gospodarjenja z gozdovi**. To pomeni, da pri sprejemanju odločitev pri gospodarjenju z gozdovi **upoštevamo vse funkcije gozda**, prav tako pa potrebe ljudi tistega območja.

Vloge ali funkcije gozda so številne. Ločimo tri glavne skupine funkcij gozdov:

1. **PROIZVODNE**
2. **EKOLOŠKE**
3. **SOCIALNE**

Večina slovenskih gozdov ima hkrati več funkcij, na primer: v gospodarskem gozdu se lahko sprehajamo, nabiramo plodove, hkrati pa je gozd tudi življenjski prostor za različne živalske vrste. Pri gospodarjenju z gozdovi je potrebno upoštevati vse 3 sklope funkcij gozdov (zdaj jih pogosto najdemo zapisane kot *ekosistemske storitve gozdov*).





# Proizvodne funkcije gozdov

Gozd je za lastnika vir prihodka. Glavni in najvrednejši gozdni proizvod je les. Zato je za večino lastnikov gozdov najpomembnejša lesnoproizvodna funkcija. Večji lastniki gozdov se lahko s prodajo lesa iz gozda preživljajo.

## ➤ LESNOPROIZVODNA FUNKCIJA GOZDOV

Les je za lastnika gozda najpomembnejša surovina, ki mu prinaša dobiček. Kakovosten les prinaša večji dobiček. Če želi lastnik vzgajati drevesa visoke kakovosti, mora zanj skrbeti in ga negovati.

## ➤ PRIDOBIVANJE DRUGIH GOZDNIH DOBRIN

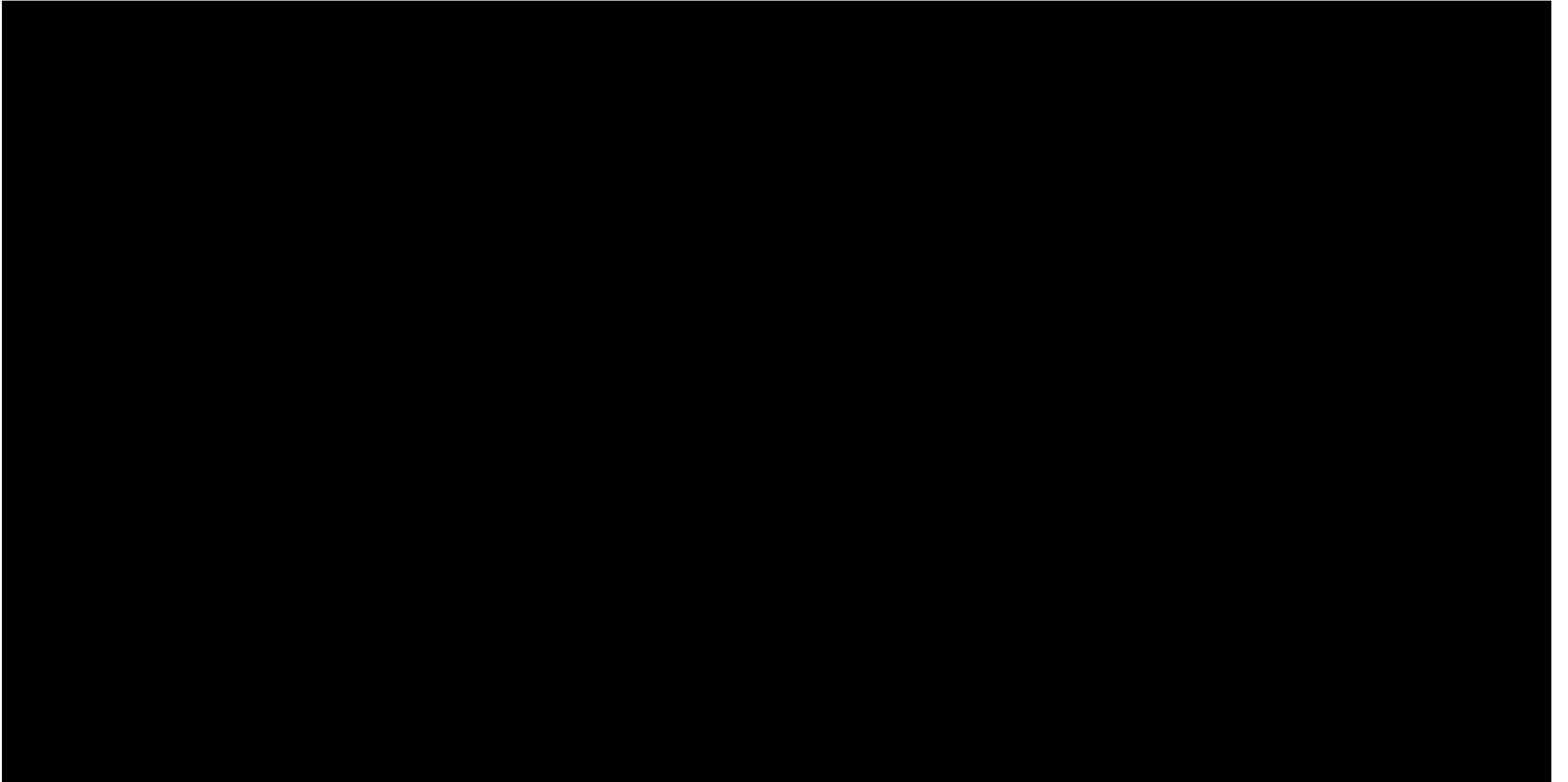
Nabiralništvo je danes pomembno predvsem z rekreacijskega vidika in kot dopolnilni vir zaslužka. V gozdu nabiramo gozdne sadeže (borovnice, maline, kostanj, gobe), zdravilna zelišča, med, okrasno zelenje in mah, storže, veje, ...

## ➤ LOVNOGOSPODARSKA FUNKCIJA

Divjad je sestavni del gozda in predstavlja vir dohodka za lovske družine in državo. Ker v naših gozdovih ni dovolj naravnih plenilcev divjadi, je treba številčnost divjadi uravnavati z lovom.









# Ekološke funkcije gozdov

Ekološke funkcije gozdov so prav tako pomembne kot proizvodne ali socialne. Gozdarstvo v Sloveniji temelji na načelih sonaravnosti, večnamenskosti in trajnosti, kar pomeni, da pri gospodarjenju z gozdovi posvečamo veliko pozornost ohranjanju narave in ekološkim funkcijam gozdov.

## ➤ VAROVANJE GOZDNIH ZEMLJIŠČ IN SESTOJEV

Gozdove, ki imajo poudarjeno varovalno vlogo, imenujemo varovalni gozdovi. Običajno so na strmih terenih ali ob vodah, kjer ščitijo zemeljsko površino pred erozijo.

## ➤ HIDROLOŠKA FUNKCIJA

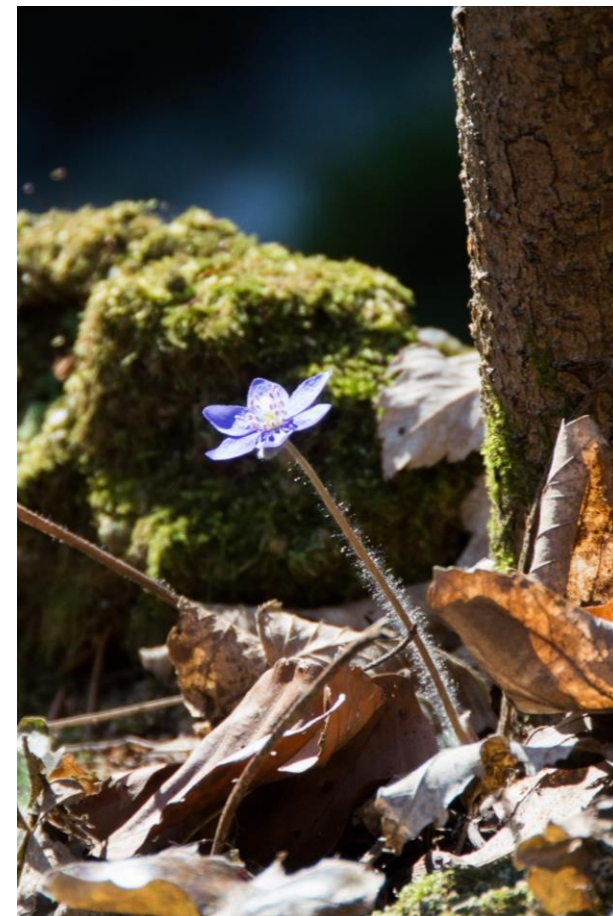
Veliko izvirov pitne vode se nahaja v gozdu. Gozd varuje podtalnico, prav tako zadržuje in filtrira vodo in povečuje zaloge vode.

## FUNKCIJA OHRANJANJA BIOTSKE PESTROSTI

Gozd predstavlja življenjsko okolje za številne živalske in rastlinske vrste ter glive. V gozdovih kjer živijo ogrožene vrste, je funkcija ohranjanja biotske pestrosti še posebej poudarjena.

## ➤ KLIMATSKA FUNKCIJA

Gozdovi vplivajo na podnebje na lokalnem, regionalnem in celo svetovnem nivoju. Na lokalnem nivoju gozd ščiti naselja pred vetrom in pozebo, v poletnih mesecih pa znižuje temperaturo in nudi senco.





# EKOLOŠKE FUNKCIJE V DRŽAVNIH GOZDOVIH

V EU omrežju varstvenih območij **Natura 2000** je 2020 preko 182.000 hektarjev slovenskih državnih gozdov, kar predstavlja 77 % površine državnih gozdov.

Za ohranjanje posebnih habitatov in vrst ter zagotavljanje stabilnosti gozdov potrebujemo tudi območja, kjer se gozdna proizvodnja še posebej prilagaja:

- 6.080 hektarjev državnih gozdov je **gozdnih rezervatov**, ki so popolnoma izključeni iz gospodarjenja z gozdovi in so v celoti prepuščeni naravnemu razvoju,
- 21.816 hektarjev je **varovanih gozdov**, ki so namenjeni varovanju pred vetrom, erozijo, plazovi in preprečevanju odtekanja vode.

Potrditev za dobro oblikovan sistem varovanja naravnih vrednot smo dobili, ko sta bila pragozd Krokari in gozdni rezervat Snežnik uvrščena na **UNESCO seznam svetovne dediščine**.





# Socialne funkcije gozdov

Gozdovi pomembno vplivajo na naše vsakdanje življenje - predstavljajo prostor za rekreacijo, sprostitev in meditacijo. Lahko jih uporabljamo v turistične namene, poleg tega predstavljajo našo naravno in kulturno dediščino.

## ZAŠČITNA



## REKREACIJSKA in ZDRAVSTVENA



## RAZISKOVALNA



## VAROVANJE NARAVNE in KULTURNE DEDIŠČINE



## TURISTIČNA



## ESTETSKA





# Socialne funkcije gozdov

ZAŠČITNA in HIGIENSKO ZDRAVSTVENA FUNKCIJA	REKREACIJSKA in TURISTIČNA FUNKCIJA	POUČNA in RAZISKOVALNA FUNKCIJA	FUNKCIJA VAROVANJA NARAVNIH VREDNOT IN KULTURNE DEDIŠČINE	ESTETSKA FUNKCIJA
<p>Gozdovi s poudarjeno zaščitno funkcijo ščitijo prometnice, naselja in druge objekte pred naravnimi pojavi, kot so padanje kamenja in peska, snežni in zemeljski plazovi, močni vetrovi.</p> <p>Gozdovi vplivajo na zmanjševanje hrupa, saj dušijo zvok. Zmanjšujejo vpliv škodljivih izpustov, ki jih človek sprošča v okolje. Prav tako zmanjšujejo količino prahu, aerosolov, plinov in ostalih nečistoč.</p>	<p>Gozd nam nudi prostor za sprostitev, umiritev, rekreacijo in opazovanje narave.</p> <p>Gozdovi so pomembni tudi s turističnega vidika. Privlačijo turiste, ki uživajo v lepotah narave in raziskovanju gozdov, npr. pohodništvo, kolesarjenje po gozdnih cestah, foto lov, opazovanje divjih živali, itd.</p>	<p>Gozdovi s poučno funkcijo so namenjeni seznanjanju javnosti z naravo. V teh gozdovih so lahko urejene gozdne učne poti, gozdarski muzeji na prostem ali drugi izobraževalni elementi.</p> <p>V gozdovih z raziskovalno vlogo so postavljene raziskovalne ploskve, na katerih potekajo poskusi oz. se spremlja stanje in spremembe gozda. Tudi gozdne rezervate in pragozdove uporabljamo v raziskovalne namene, saj se lahko veliko naučimo če spremljamo naravni razvoj dreves, brez človekovega vpliva.</p>	<p>Nekateri gozdovi predstavljajo del naravnih in kulturnih spomenikov. To so gozdovi, ki so še posebej pomembni z vidika ohranjanja narave in so pogosto del naravnih ali krajinskih parkov ali naravnih rezervatov. V takšnih gozdovih lahko najdemo tudi naravne vrednote (npr. posebna, redka in izjemna drevesa) in elemente kulturne dediščine (npr. ostanki zgradb, arheološka najdišča).</p>	<p>Si predstavljate, kako bi izgledala Slovenija brez gozda? Vsi gozdovi imajo estetsko funkcijo, saj dajejo krajini všečen element. Prav tako zelena barva deluje pomirjujoče. Z drevesi lahko tudi zakrijemo objekte, ki kvarijo videz krajine (npr. tovarne, peskokopi, skladišča, itd.).</p>





# SOCIALNE FUNKCIJE V DRŽAVNIH GOZDOVIH



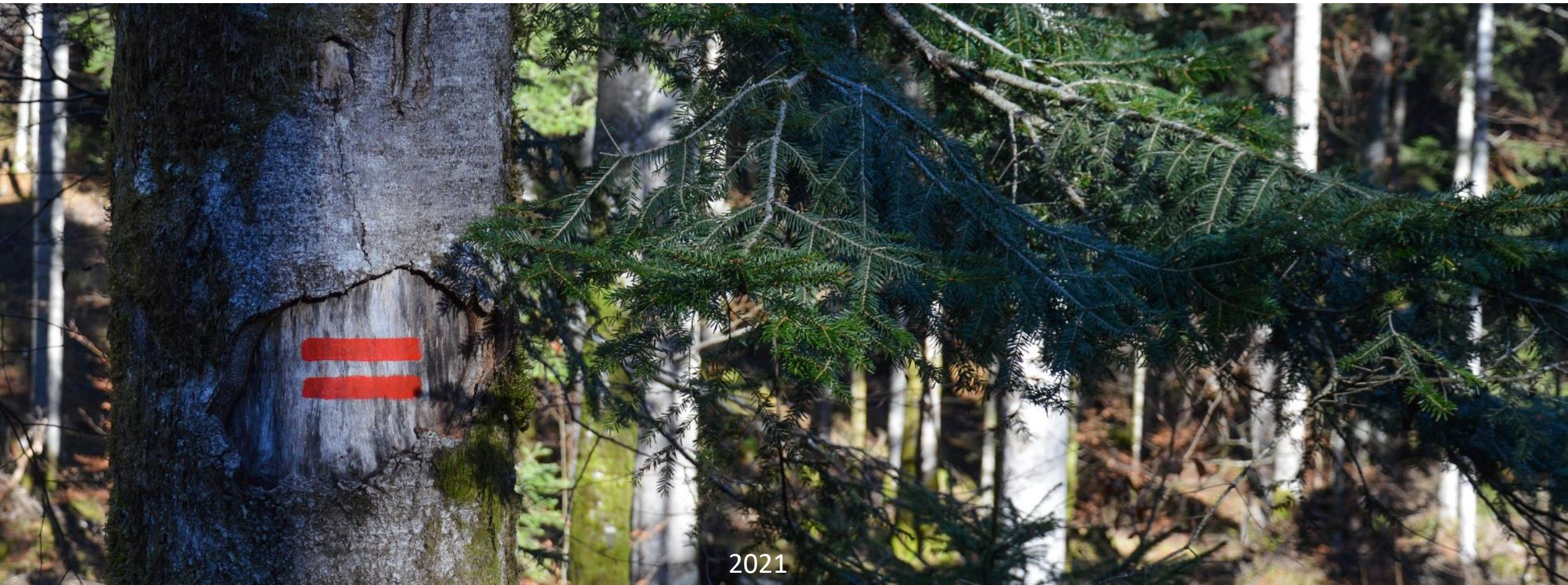
Gozd je pomemben tudi za ljudi.

Del sredstev od prodaje gozdnih lesnih sortimentov SIDG nameni spodbujanju **socialnih funkcij gozdov**. Med drugim:

- obnavlja gozdne učne in turistične poti,
- ob gozdnih sprehajalnih poteh postavlja mize, klopi in informacijske table,
- skrbi za obnovo kulturne dediščine v državnih gozdovih (npr. obnova kulturnega spomenika državnega pomena Baza 20, postavitve makete Idrijskega izvleka),
- izvaja vedutno (razgledno) sečnjo,
- promovira drevesa izrednih dimenzij v državnih gozdovih,
- obnavlja trim steze v primestnih gozdovih,
- izdeluje hišice za divje opraševalce in ptičje hišice,
- odstranjuje drevesa, ki so nevarna za ljudi in njihovo premoženje...

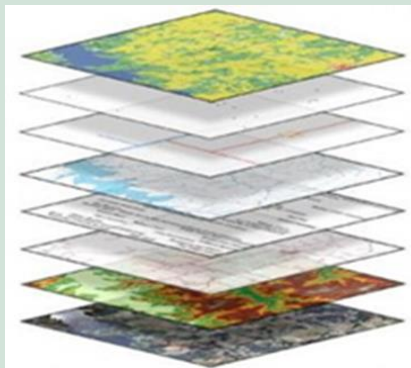


# 3. Gozdarstvo v Sloveniji





# Gospodarjenje z gozdovi skozi čas



**Več kot 50 % gozdov je del mreže NATURA 2000**

**Zakon o gozdovih**

Ustanovljeno združenje **ProSilva Europa** (mednarodno združenje za sonaravno gospodarjenje z gozdovi).

2004

1993

1989

Napredek gre v smeri sonaravnega gospodarjenja z gozdovi.

1970

Obvezni območni načrti gospodarjenja z gozdovi.

1950

**Prepoved golosečnega sistema.** Obvezno gozdnogospodarsko načrtovanje za vse gozdove.

1947

**Načrti gospodarjenja z gozdovi za večje gozdne posesti:** prebiralno gospodarjenje, brez golosekov, uvedba kontrolne metode

1892, 1906

**Pogozdovanje krasa** - največji poskus pogozdovanja v Evropi

19. stoletje

**Flamekov načrt za Trnovski gozd:** prvi načrt gospodarjenja z gozdovi, ki je vključeval načelo trajnosti

1771

**Prva uredba o gospodarjenju z gozdovi:** Ortenburški gozdni red

1406



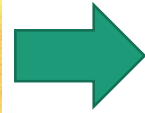
# Načela gospodarjenja z gozdovi v Sloveniji

TRAJNOST	SONARAVNOST	VEČNAMENSKOST
<ul style="list-style-type: none"><li>➤ Trajna pokritost z gozdom</li><li>➤ Dolgoročno gospodarjenje z gozdovi</li><li>➤ Ohranjanje gozdnih ekosistemov</li><li>➤ Trajnost ekosistemskih storitev</li><li>➤ Ohranjanje/zagotavljanje gozdov za prihodnje generacije</li></ul>	<ul style="list-style-type: none"><li>➤ Posnemanje (upoštevanje) naravnih procesov v gozdu</li><li>➤ Vzdrževanje ekološkega ravnovesja</li><li>➤ Celostna obravnava gozdnega ekosistema (živi in neživi svet)</li><li>➤ Ohranjanje gozdov in njihovih storitev</li><li>➤ Prevladuje naravna obnova gozdov</li><li>➤ Sproščena tehnika gojenja gozdov</li><li>➤ Nega gozdnih sestojev</li><li>➤ Prilagajanje rastiščnim značilnostim</li><li>➤ Spoštovanje individualnosti (vsako drevo je posebno)</li></ul>	<ul style="list-style-type: none"><li>➤ Gozdovi nam nudijo različne dobrine in storitve (les, hrana, ekosistemske storitve, itd.)</li><li>➤ Pri gospodarjenju z gozdovi hkrati upoštevamo vse različne funkcije gozdov (proizvodne, ekološke in socialne).</li><li>➤ Spoštujemo, da je gozd življenjski prostor rastlin in živali.</li></ul>





# Kaj je „Slovenska gozdarska šola“?



prof. dr. Dušan Mlinšek –  
utemeljitelj slovenske gozdarske  
šole.



V Sloveniji gozdove obravnavamo kot ekosisteme z zelo pomembnimi proizvodnimi in gospodarskimi cilji, ki hkrati služijo potrebam lastnikov gozdov in zagotavljajo ekosistemске storitve za celotno družbo.

	Leto 1947	Leto 2018
Lesna zaloga (m <sup>3</sup> /ha)	111	302 ↑
Prirastek (m <sup>3</sup> /ha)	2,71	7,48 ↑
Posek (mio m <sup>3</sup> /leto)	4,5	6,1 ↑
	(po 2. sv. Vojni)	

**Ekosistemski pristop ne škodi gospodarskemu vidiku!**





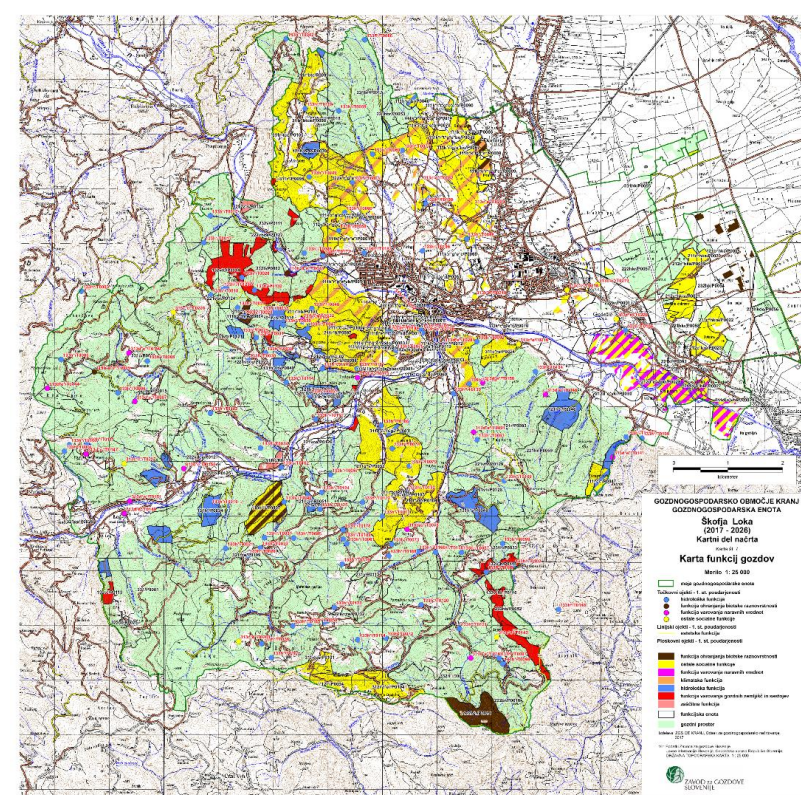
# 4. Načrtovanje in strokovno delo v gozdovih





# Kako načrtujemo razvoj gozdov?

- **Gospodarjenje z gozdovi v Sloveniji** ni naključno, ampak **poteka v skladu z načrti**.
- Tudi če smo lastnik gozda, to še ne pomeni, da lahko sekamo karkoli in kolikor želimo.
- O tem katera drevesa bomo posekali, se dogovorimo z **revirnim gozdarjem**. Revirni gozdar pa mora slediti ciljem zapisanim v gozdnogojitvenem načrtu.
- Načrti so pomembni za uresničevanje trajnostnega, večnamenskega in sonaravnega gospodarjenja z gozdovi.
- **Gozdnogospodarsko načrtovanje** poteka na 3 ravneh: gozdnogospodarski načrti za območja, enote in gojitveni načrti za odseke.
- V načrtih je zapisano **trenutno stanje gozda, cilji gospodarjenja z gozdom in ukrepi, s katerimi bomo cilje dosegli**.
- Poleg gozdnogospodarskega izvajamo tudi **lovsko upravljavsko načrtovanje**. Skrbimo za usklajenost rastlinske, živalske in „človeške“ komponente gozda.





# Gojenje in varstvo gozdov

## GOJENJE GOZDOV

Osrednja naloga gojenja gozdov je vzgoja kvalitetnih in odpornih prihodnjih generacij gozdov.

Osnova za izvedbo del so gozdnogojitveni načrti.

### OBNOVA GOZDA

**Naravna obnova:** 98 % gozdov se obnovi po naravni poti (iz semena).

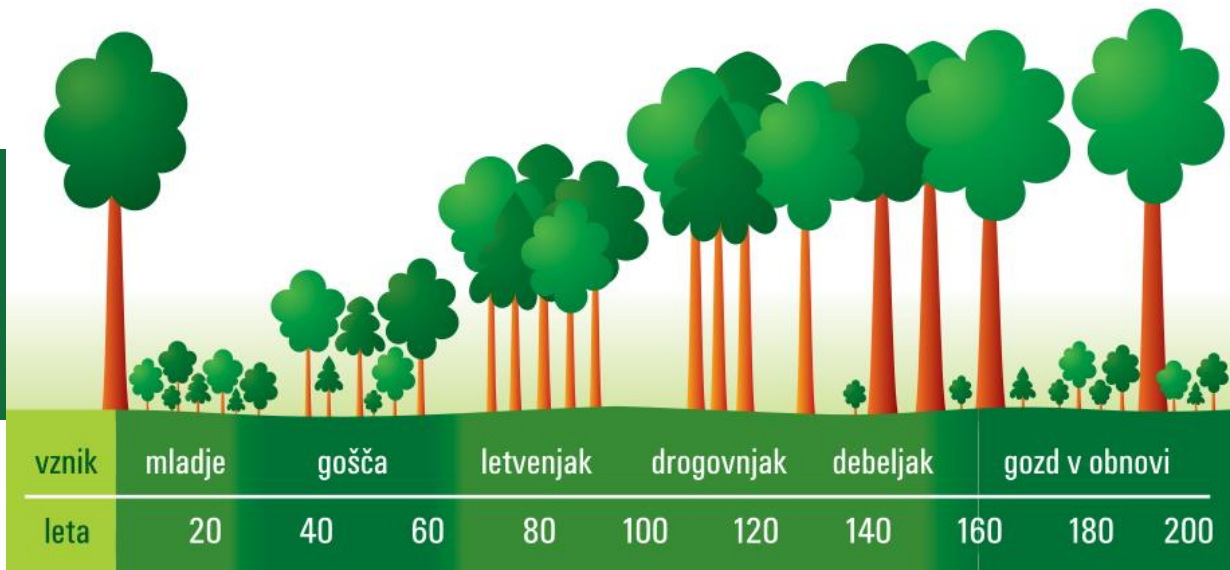
**Umetna obnova:** s sajenjem sadik ali setvijo semena – ko naravna obnova ni mogoča.

**NEGA GOZDA** – z nego gozda usmerjamo razvoj mladega gozda vse do odraslih dreves.

Z nego gozda zagotovimo, da bo odrasel gozd zdrav in kvaliteten in bo lahko opravljal vse svoje funkcije.

Revirni gozdarji Zavoda za gozdove Slovenije svetujejo lastnikom gozdov glede sečnje dreves in negovalnih in varstvenih del.

Razvojna obdobja gozda





# Gojenje in varstvo gozdov

## VARSTVO GOZDOV

Osrednja naloga varstva gozdov je zagotavljanje ugodnega zdravstvenega stanja gozdov in preprečevanje širjenja škodljivih organizmov v gozdovih.

- Pri načrtovanju ukrepov v gozdu je varstvo gozdov vgrajeno v sam ukrep, saj je preventiva najcenejše in najuspešnejše varstvo.
- **Varstvo pred škodljivimi žuželkami** (npr. podlubniki)
- **Varstvo pred boleznimi gozdnega drevja** (npr. škodljive glive)
- **Varstvo pred požari** (Kraško območje!)
- **Varstvo pred rastlinojedo parkljasto divjadjo** (objedanje mladega gozda)
- **Varstvo pred invazivnimi tujerodnimi vrstami** (živali in rastline, ki prihajajo iz drugih dežel in nam povzročajo škodo)
- **Ostalo varstvo** (varstvo pred erozijskimi pojavi in poškodbami drevja, ...)

Znaki napada osmerozobega smrekovega lubadarja (*Ips typographus*)



Slika 1: Črvina ob vhodnih odprtinah - znak napada na ležečem drevju



Slika 2: Rovi podlubnikov v skorji napadenega drevesa



Slika 3: Črvina ob koreničniku - znak napada na stoječem drevju



Slika 4: Rumeno-rjavo obarvanje krošnje



Slika 5: Kapljice smole na deblu



Slika 6: Odpadanje zelenih iglic s smreke



Slika 7: Odstopanje lubja v spodnjem delu krošnje



# GOJITVENA IN VARSTVENA DELA

Gojitvena in varstvena dela predstavljajo velik obseg del v državnih gozdovih, preko katerih SiDG investira nazaj v gozdove. Z izvajanjem del skrbi za razvoj gozdov in jih neguje ter hkrati krepi vse druge funkcije gozdov.

Gojitvena dela izvajamo z zunanjimi izvajalci ter z ekipami lastne gozdne proizvodnje.

Vsi delavci morajo biti ustrezno izobraženi oziroma usposobljeni.





# Kako se posledice podnebnih sprememb kažejo v gozdovih?

## POSLEDICE

- Dvig povprečne temperature, daljša sušna obdobja
- Ekstremni vremenski dogodki: žled, poškodbe zaradi močnih vetrov, plazovi, poplave, ...
- Invazije tujerodnih organizmov
- Zmanjševanje biotske pestrosti
- Zaradi poškodovanega in oslabiljenega drevja so napadi podlubnikov pogostejši
- Sprememba drevesne sestave zaradi spremenjenih podnebnih razmer
- Posledično je povečan sanitarni posek



## KAKO POMAGAMO GOZDU PRI PRILAGAJANJU NA PODNEBNE SPREMEMBE?

Pravočasna sanacija poškodovanih gozdov, aktivna obnova gozdov (tudi sajenje dreves) in nega gozda, uporaba sadik primernih drevesnih vrst in zagotavljanje genetske pestrosti populacij gozdnih drevesnih vrst.



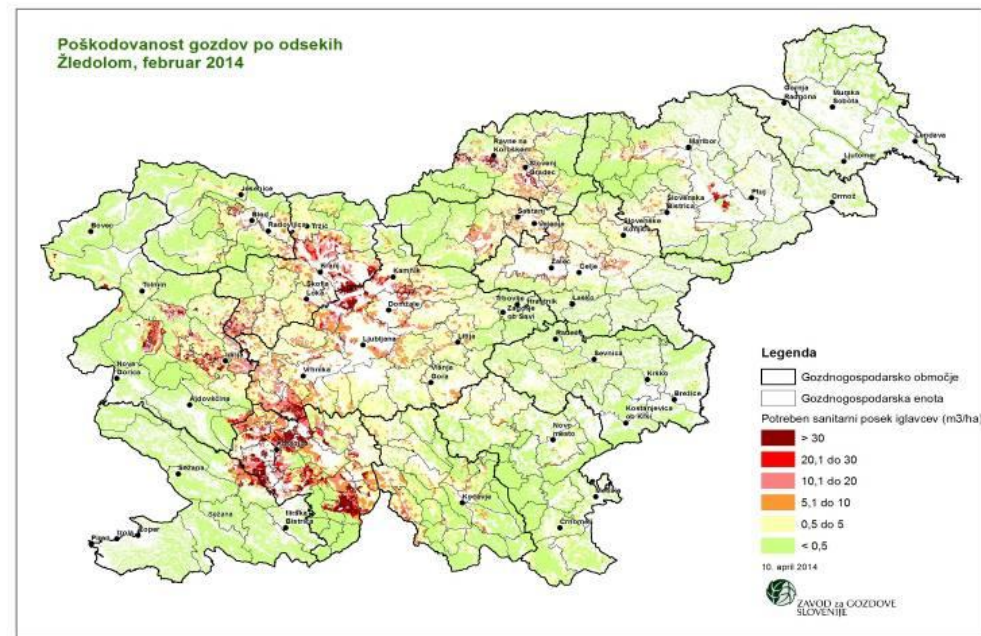




# Žledolom v slovenskih gozdovih

30. januar – 10. februar 2014

- Največja naravna katastrofa v slovenskih gozdovih do sedaj
- Žledolom je poškodoval več kot polovico slovenskega ozemlja
- 9 milijonov m<sup>3</sup> lesa je bilo močno poškodovano (dvakrat več kot se letno poseka v slovenskih gozdovih)

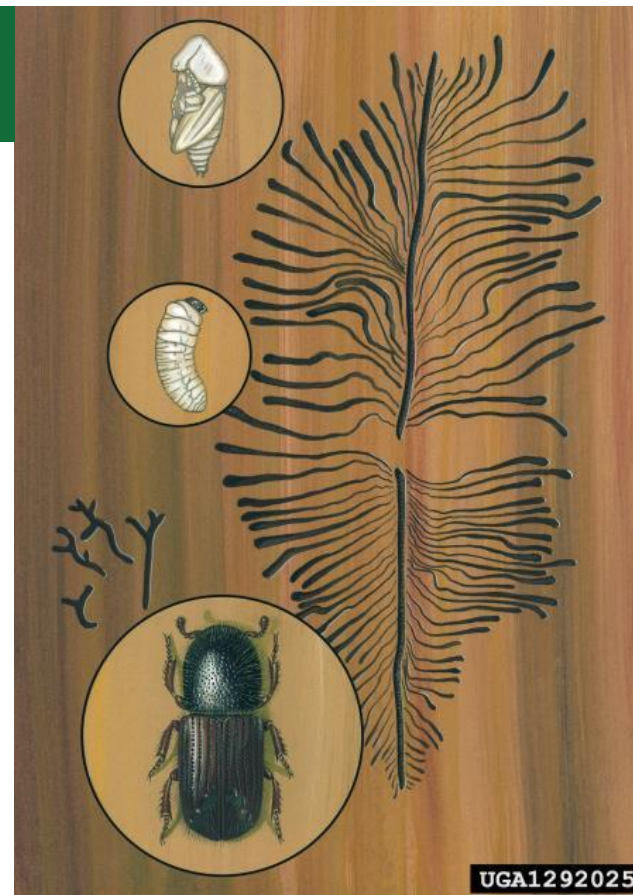
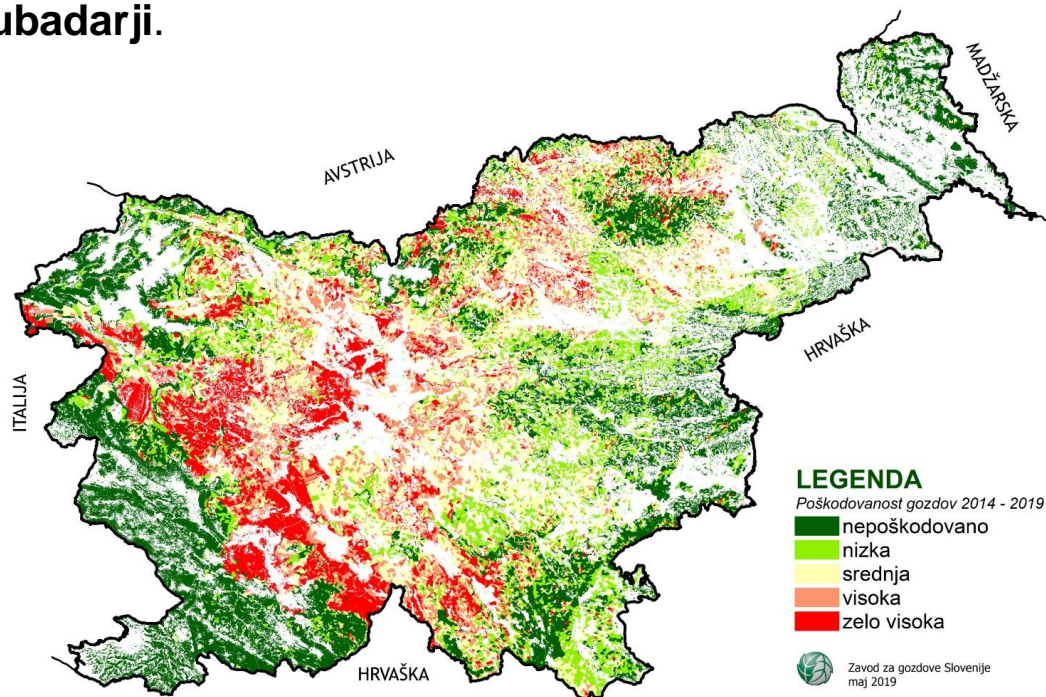




# Prenamnožitev podlubnikov v gozdovih

Žledolomu so sledila leta povečanih napadov smrekovih podlubnikov na že poškodovano drevje.

**KDO SO PODLUBNIKI?** Podlubniki so majhni hrošči valjaste oblike, ki zrastejo do 5 mm. Pod lubje izlegajo jajčeca in pri tem ustvarjajo rovne sisteme. Tudi ličinke ustvarjajo rove, ko se prehranjujejo z lesom. Ker z rovi prekinejo tok hranil po drevesu, se drevesa posušijo. Podlubniki so največji škodljivci v naših gozdovih. Pri nas največ škode povzročajo **smrekovi lubadarji**.



UGA1292025

Skupni posek zaradi žledoloma, vetrolomov in podlubnikov v obdobju 2014-2020 je znašal preko 20 milijonov m<sup>3</sup>







ter jih nadomestimo z obnovljivimi viri,



# Kaj so invazivne tujerodne vrste?

Rastlinske in živalske vrste ter bolezni, ki z mednarodnimi potovanji in trgovino prihajajo k nam. Povzročajo ekološko in ekonomsko škodo, nekatere pa vplivajo tudi na zdravje ljudi.



Več informacij, izobraževalna gradiva: [www.tujerodne-vrste.info](http://www.tujerodne-vrste.info)

## NAVADNA BARVILNICA



## JESENOV OŽIG



## JAPONSKI DRESNIK





# Zakaj je potrebno upravljanje z divjadjo?

Namen upravljanja z divjadjo v njenem življenjskem prostoru je:

- S posegi v populacije in ukrepanjem v okolju **vzdrževati divjad posameznih vrst v ravnovesju med seboj in v okolju danimi življenjskimi možnostmi za njeno preživetje.**
- Ohraniti posamezni vrsti divjadi naraven ter prirojen način življenja v času in prostoru.
- Ohraniti divjad, kolikor mogoče prvobitno in neodvisno od neposredne pomoči človeka.
- Ohraniti vrstno in gensko pestrost divjadi.

## LOVSKO UPRAVLJAVSKO NAČRTOVANJE

- Zavod za gozdove (ZGS) izvaja načrtovanje in upravljanje z divjadjo in skrbi za ohranjanje življenjskega okolja gozdnih živali.
- ZGS spremlja stanje populacij prostoživečih živali in njenega okolja. Sodeluje pri različnih mednarodnih projektih povezanih z velikimi zvermi.
- Pri lovsko upravljaljskem načrtovanju ZGS sodeluje z lovskimi družinami in drugimi deležniki.





# Kaj so lovišča s posebnim namenom?

Lovišča s posebnim namenom (LPN) so območja, kjer poklicni lovci trajnostno gospodarijo z divjadjo. Nahajajo se na območjih z najbolj ohranjeno naravo in pestrim rastlinskim in živalskim svetom.

V LPN lov ni cilj, ampak sredstvo za dosego cilja - usklajenega odnosa med populacijami divjadi, drugimi prostoživečimi živalskimi vrstami in njihovim okoljem ob hkratnem omogočanju različnih človekovih dejavnosti. Njihova površina znaša preko 200.000 ha.





# Gozdna tehnika in ekonomika

## VARNO DELO V GOZDU

- **Delo z motorno žago in upravljanje gozdarskega traktorja je lahko smrtno nevarno**, zato je pomembno, da so lastniki gozdov na tem področju usposobljeni in imajo primerno varovalno opremo za delo v gozdu.

Zavod za gozdove organizira **tečaje varnega dela v gozdu za lastnike gozdov**, na katerih se udeleženci lahko brezplačno naučijo pravilno uporabe gozdarske opreme in mehanizacije.

## GOZDNE PROMETNICE

- **So osnovni pogoj za gospodarjenje in mobilnost v gozdovih.**
- Gozdne prometnice delimo na gozdne ceste in gozdne vlake.
- Omogočajo nam dostop do skoraj dveh tretjin Slovenije.





# GOZDNO GRADBENIŠTVO

Gozdna infrastruktura je osnovni pogoj za ciljno in trajnostno gospodarjenje z gozdovi.

**Naloge gozdnega gradbeništva v družbi SiDG so :**

- Gradnja in vzdrževanje gozdnih vlak in gozdnih cest
- Projektiranje zahtevnejših objektov (mostovi, nasipi, lovilne mreže...) in nadzor nad gradnjo teh objektov.

Vlaganja SiDG v gozdno infrastrukturo so namenjena za **izboljšanje dostopa** do državnih gozdov. Ker se v Sloveniji državni in zasebni gozdovi prepletajo, izboljšanje odprtosti državnih gozdov običajno pomeni tudi lažje gospodarjenje z zasebnimi gozdovi.





# 5. Gospodarjenje z gozdovi

Gospodarjenje z gozdovi ureja Zakon o gozdovih in drugi predpisi. Gospodarjenje z gozdom je pravica in dolžnost lastnika gozda. Lastnik gozda mora redno pregledovati in skrbeti za svoj gozd.





# Kdo so lastniki slovenskih gozdov?



## ZASEBNI LASTNIKI

75 %

V Sloveniji je približno 413.000 lastnikov gozdov.



## LOKALNE SKUPNOSTI

4 %



## DRŽAVA

21 %

Z državnimi gozdovi upravlja podjetje



**SIDG**

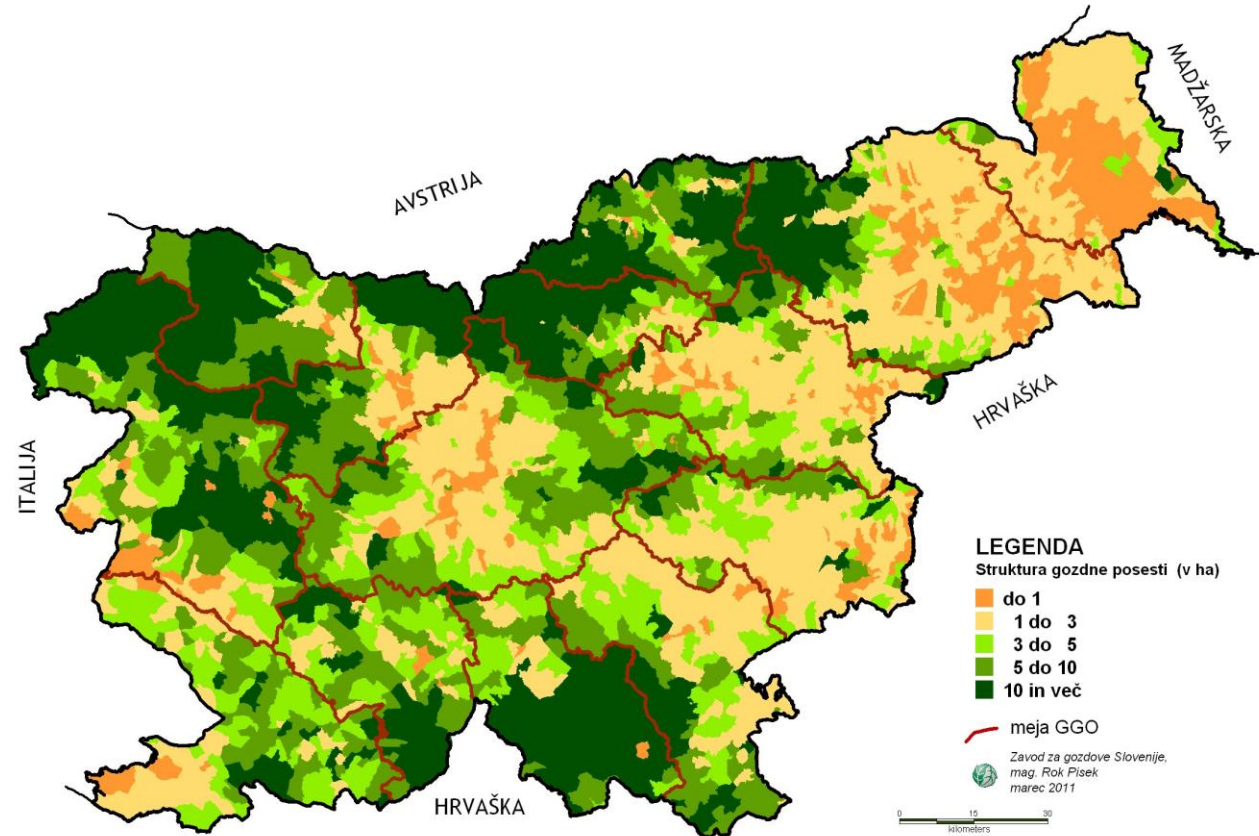
Slovenski Državni Gozdovi





# Zasebni gozdovi

- Vsak peti Slovenec je lastnik gozda.
- Gozdne posesti so majhne. **Povprečna gozdna posest meri 2,9 ha** – 6 nogometnih igrišč.
- Za Slovenijo so značilne majhne in razdrobljene gozdne posesti.
- Neugodna struktura gozdnih posesti: **66 % lastnikov ima v lasti le do 1 ha gozda.**
- 30 % lastnikov gozdov je doma na podeželju, 60 % pa v mestih.
- Lastniki gozdov so tako ženske kot moški (približno polovica lastnic gozda je žensk).
- Nekateri lastniki gozdov so neaktivni.





# Pomen gozdov za lastnike

- Gozd kot vir prihodka (prodaja lesa in nelesnih gozdnih proizvodov)
- Vir gradbenega materiala (les za gradnjo)
- Vir lesa za kurjavo (drva)
- Gozd kot rezerva
- Preživljanje prostega časa
- Nabiralništvo (prodaja gob, kostanja, borovnic, ...)
- Turistična ponudba (gorsko kolesarjenje, ...)
- ...





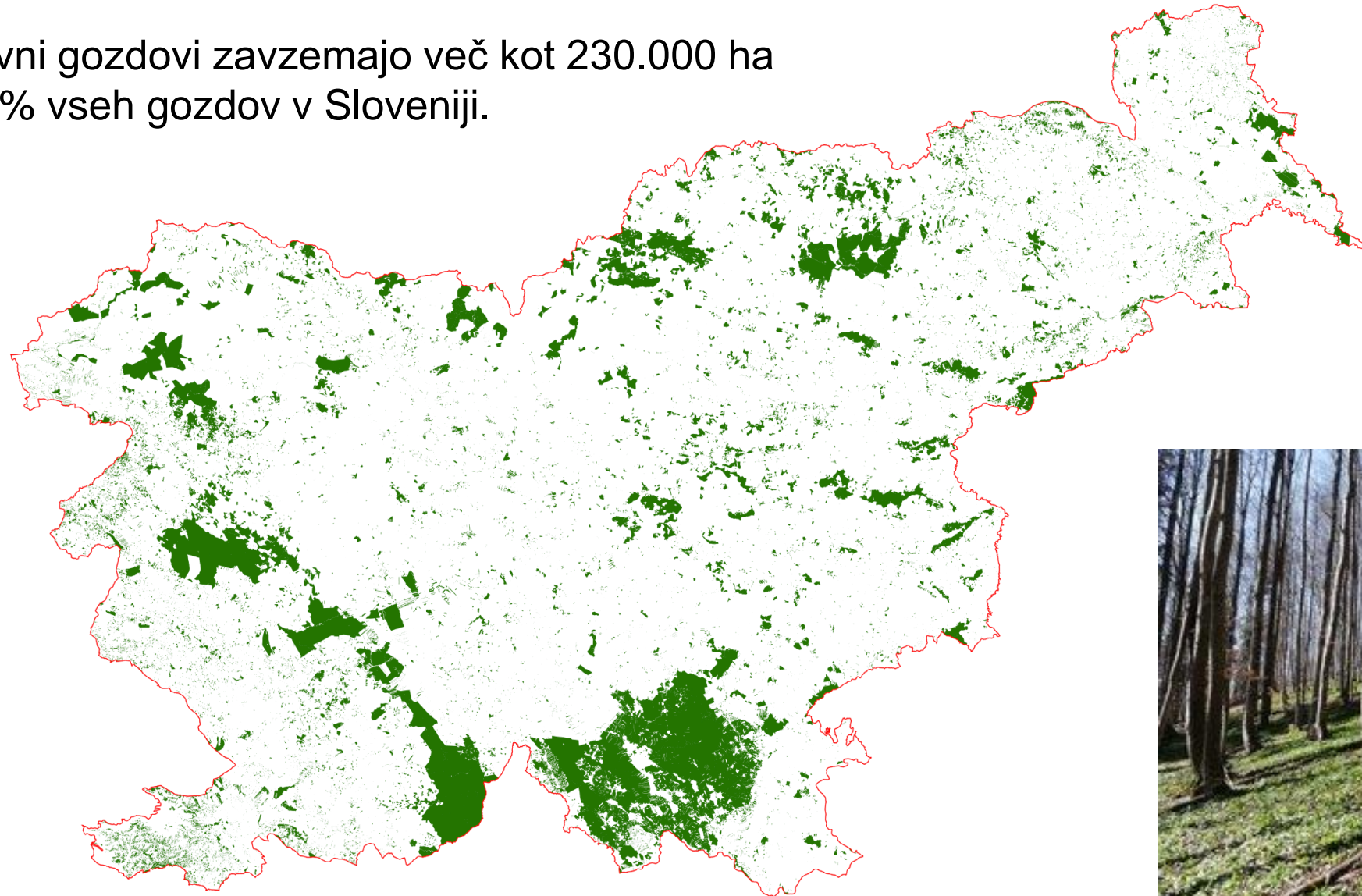
# 6. Državni gozdovi





# KARTA DRŽAVNIH GOZDOV

Državni gozdovi zavzemajo več kot 230.000 ha  
= 21 % vseh gozdov v Sloveniji.





# SKRB ZA DOMAČO PREDELAVO LESA

SiDG je pomemben **dobavitelj lesa v Sloveniji**, s čimer prispeva k razvoju zelene ekonomije, razvoju podeželja in krožnemu gospodarstvu.

Les skoraj v celoti proda **slovenskim predelovalcem lesa** ali ga predela v hčerinski družbi Snežnik.

**Kupci lesa** (gozdnih lesnih sortimentov in ostalih gozdnih proizvodov) od SiDG so: žagarski obrati, tovarne za izdelavo plošč na osnovi lesa, lesene embalaže in parketa, pohištvene tovarne, tesarji, mizarji, rokodelci,... Vsi državljani lahko pri SiDG kupijo drva za ogrevanje.





# GOZDNA PROIZVODNJA

- SiDG je podjetje z največjim obsegom gozdne proizvodnje v Republiki Slovenije.
- Gozdna proizvodnja obsega **sečnjo, spravilo lesa ter transport lesa**.
- SiDG jo s svojimi zmogljivostmi izvaja v obsegu do 20 % letnih potreb, ostalo opravijo zunanji pogodbeni izvajalci.
- Dela v gozdovih sodijo med najzahtevnejša in najnevarnejša. Zato jih lahko izvajajo samo za to usposobljeni delavci z ustrežno izobrazbo.





# POSEK DREVJA

Družba SiDG izvaja posek lesa na **klasičen način z motorno žago** ter s **stroji za sečnjo** (harvesterji):

- **Klasična sečnja** z motorno žago je prevladujoč način sečnje, za delavce je zahtevna in nevarna.
- **Strojna sečnja** je mogoča v določenih terenskih razmerah in ob primerni debelini drevja, ki je predvideno za posek. Stroji za sečnjo omogočajo velike učinke poseka lesa, sočasno pa so veliko bolj prijazni do delavcev (varnejše delo, boljši pogoji dela). Ob ustreznem znanju strojnikov ne predstavljajo nevarnosti za večje poškodbe na gozdnih tleh in drevesih.
- Letni obseg poseka lesa je približno 1.200.000 m<sup>3</sup>, kar se naloži na 54.500 gozdarskih tovornjakov.







# SPRAVILO LESA

SiDG izvaja spravilo lesa z različno mehanizacijo:

- **Izvek lesa** poteka s pomočjo mehanizacije, ki je opremljena z gozdarskim vitlom. Mehanizacija obsega prilagojene kmetijske traktorje in gozdarske zgibnike.
- **Spravilo z gozdarsko žičnico** se izvaja na najbolj strmih terenih, kjer druge vrste spravila niso mogoče.
- **Izvoz lesa** poteka s pomočjo mehanizacije, ki gozdne lesne sortimente vozi iz gozda in jih preklada s pomočjo dvigala. Zgibni polprikoličar (forwarder) omogoča izvoz lesa predvsem z delovišč strojne sečnje.













# CERTIFICIRANJE GOZDOV

Vsi državni gozdovi so **certificirani po dveh svetovno vodilnih certifikatskih shemah FSC® in PEFC**, ki s številnimi mehanizmi skrbita, da se zavarovana območja ohranijo in se krepí biotska pestrost gozdov. S tem SiDG dokazuje, da z gozdovi gospodari celostno, sonaravno, večnamensko, trajnostno in na visoki kakovostni ravni.

Za zagotavljanje sledljivosti je les iz državnih gozdov opremljen s **signirnimi ploščicami**. Iz kode na ploščici je mogoče ugotoviti, kje je bil les posekan ter kdo ga je posekal, odpremil, odpeljal in na koncu kupil.







Znak odgovornega  
upravljanja z gozdovi

**FSC® in PEFC certificirane izdelke,  
kot so lesene igrače, pohištvo,  
papir, celulozni izdelki ipd,  
prepoznamo po logotipu.**

K prodaji certificiranih izdelkov se  
zavezuje vedno več domačih in  
svetovno znanih podjetij, ki so  
usmerjena v prihodnost in varovanje  
okolja.





# 7. Gozdna pedagogika





# Kaj je gozdna pedagogika?

**GOZDNA PEDAGOGIKA** je učinkovit in prijeten način podajanja znanja o gozdu in gozdarstvu otrokom, šolski mladini in vsem, ki jih gozdarstvo in gozdovi zanimajo.



- Gozdna pedagogika je namenjena otrokom in posameznikom vseh starosti, ki se želijo učiti o gozdu in naravi.
- Je sistem znanja, pristopov in aktivnosti, ki podpirajo učenje o in v gozdu.
- Gozd je učilnica na prostem, v kateri imamo vse pripomočke, ki jih potrebujemo za učenje in doživljanje.
- Gozdna pedagogika temelji na uporabi vseh čutov za dosego učnih ciljev.





# Gozdna pedagogika na Zavodu za gozdove Slovenije

Ljudje smo vse bolj odtujeni od narave, kar se kaže tudi v našem odnosu do okolja. Ena izmed nalog Zavoda za gozdove Slovenije je približevanje gozda in njegovih vrednot prihodnjim generacijam.

- Obiski na šolah (dan z gozdarjem), vodenja po gozdnih učnih poteh, gozdna pedagogika (cca 15.000 otrok na letni ravni)
- Gozdne učne poti in evropske pešpoti
- Izobraževanja in delavnice
- Publiciranje (zloženke, letaki, brošure, ....)
- Organizacija dogodkov po Sloveniji: Mednarodni dan gozdov, Dan Zemlje, Dnevi odprtih vrat, predstavitve na sejnih, Gozd, voda in mlinčki...



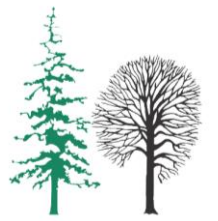
**STOPITE V STIK Z NAMI! [Povežite se s svojo krajevno oz. območno enoto ZGS!](#)**







Gozdna pedagogika je že bila uporabljena tudi za vzgojo otrok s posebnimi potrebami – [VEČ O TEM.](#)



GOZDARSKI INŠTITUT SLOVENIJE  
SLOVENIAN FORESTRY INSTITUTE

GOZD  
eksperimentov





# 9. Priročnik za učenje in igro v gozdu



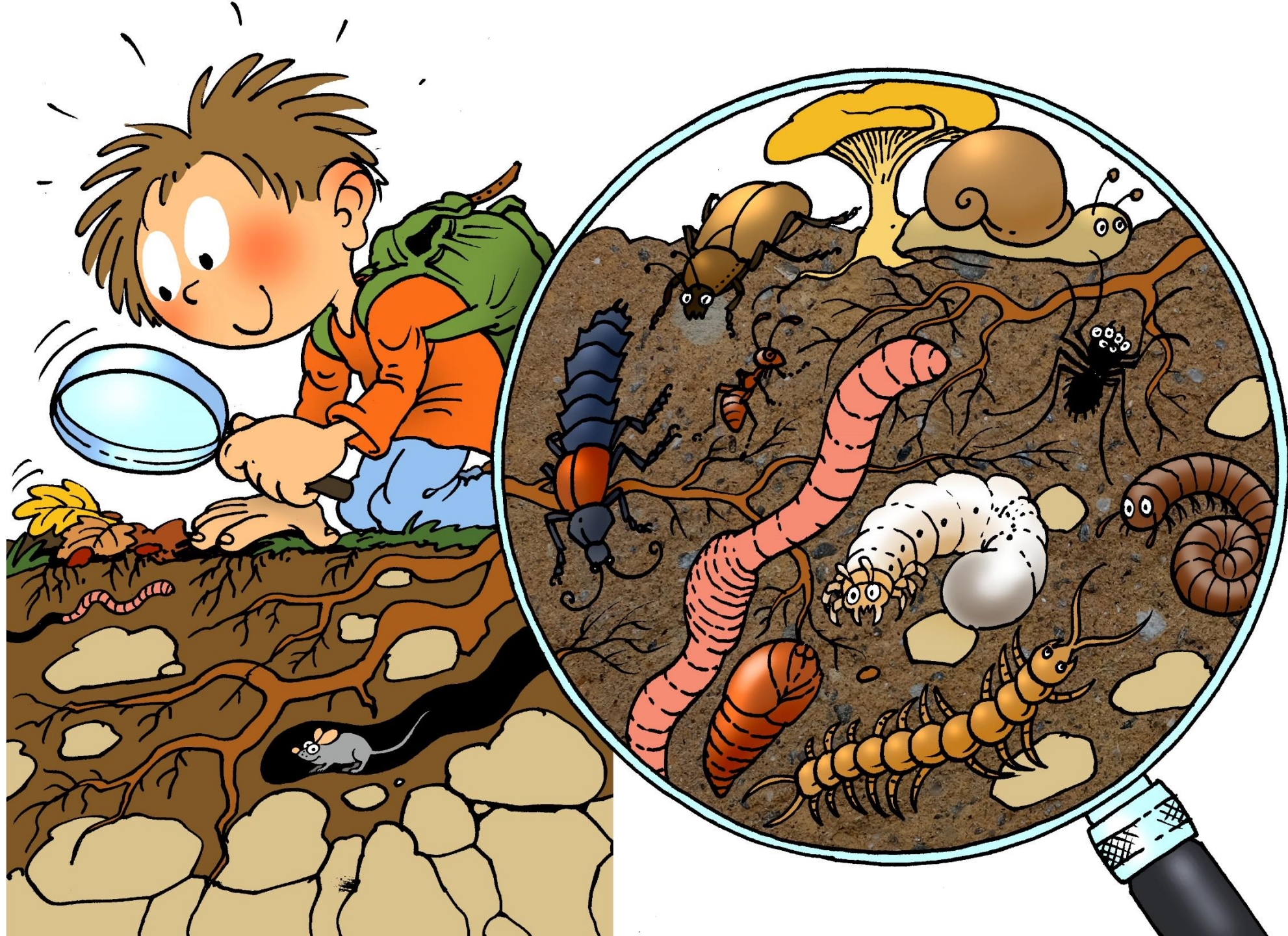
V priročniku so zbrane aktivnosti za učenje in igro, ki bodo otrokom različnih starosti in njihovim učiteljem približale znanost o gozdu.

Dejavnosti so razdeljene v štiri poglavja: *Drevesa*, *Gozdne živali*, *Voda* in *Genetska pestrost*.

Aktivnosti so oblikovane po načelu tekočega učenja®, ki ima svoje zakonitosti v določenem sosledju korakov: **vzbuditev navdušenja, usmeritev pozornosti, neposredna izkušnja in delitev navdiha.**

Tekoče učenje nam pomaga, da se z naravo bolje povežemo in jo globlje doživljamo, zato se o njej tudi več naučimo.





GOZDARSKI INŠTITUT SLOVENIJE  
SLOVENIAN FORESTRY INSTITUTE

G  ZD  
eksperimentov



# GOZDNA PEDAGOGIKA NA SiDG



Pri ohranjanju gozdov morajo sodelovati vse generacije.

Spoznavanje gozdov in gozdarstva pri otrocih in mladostnikih SiDG promovira skozi več projektov:

- podpora izvajanju programa Znanje o gozdovih Leaf, ki poteka drugo šol. leto zapored.
- vseslovenska prostovoljska akcija sadnje dreves, ki se je vsako leto udeležuje več družin in šolarjev.
- dan odprtih vrat gozdne proizvodnje s prikazom poklica gozdarja in sodobne gozdarske mehanizacije.
- izdelovanje ptičjih hišic, ki se skupaj s hrano delijo po šolah in vrtcih.
- sodelovanje v večletnem projektu izdelave gnezdilnic za opraševalce, ki se postavljajo v urbanih gozdovih.
- razdeljevanje poučnih knjig o varovanju okolja in gozdov.
- v Minicity BTC Ljubljana predstavljanje poklica gozdarja, gozda in različnih drevesnih vrst...
- organizacija državnega tekmovanja gozdnih delavcev, na katerem sodelujejo tudi dijaki gozdarskih šol





# Gozdna pedagogika na Gozdarskem inštitutu Slovenije

Predana skupina raziskovalcev Gozdarskega inštituta Slovenije, ki delujejo na področju okoljske vzgoje, prenosa znanj in promocije znanosti, se imenuje **Gozd eksperimentov**. Izobraževalno delo izvajajo po načelih in metodah **gozdne pedagogike in tekočega učenja**.

- Razvojni projekti gozdne pedagogike
- Izobraževanja in delavnice za pedagoške delavce
- Obiski na šolah in tematskih poteh
- Publiciranje (strokovni priročniki, projektni izročki....)
- Mednarodno sodelovanje gozdnih pedagogov
- Organizacija dogodkov: Mednarodni dan gozdov, Teden gozdov, Dnevi odprtih vrat, Dnevi očarljivih rastlin, BioBlitz...



Forestpedagogics.eu



**ŽELITE IZBOLJŠATI VAŠA ZNANJA O GOZDNI PEDAGOGIKI?**  
**KLIK KLIK**

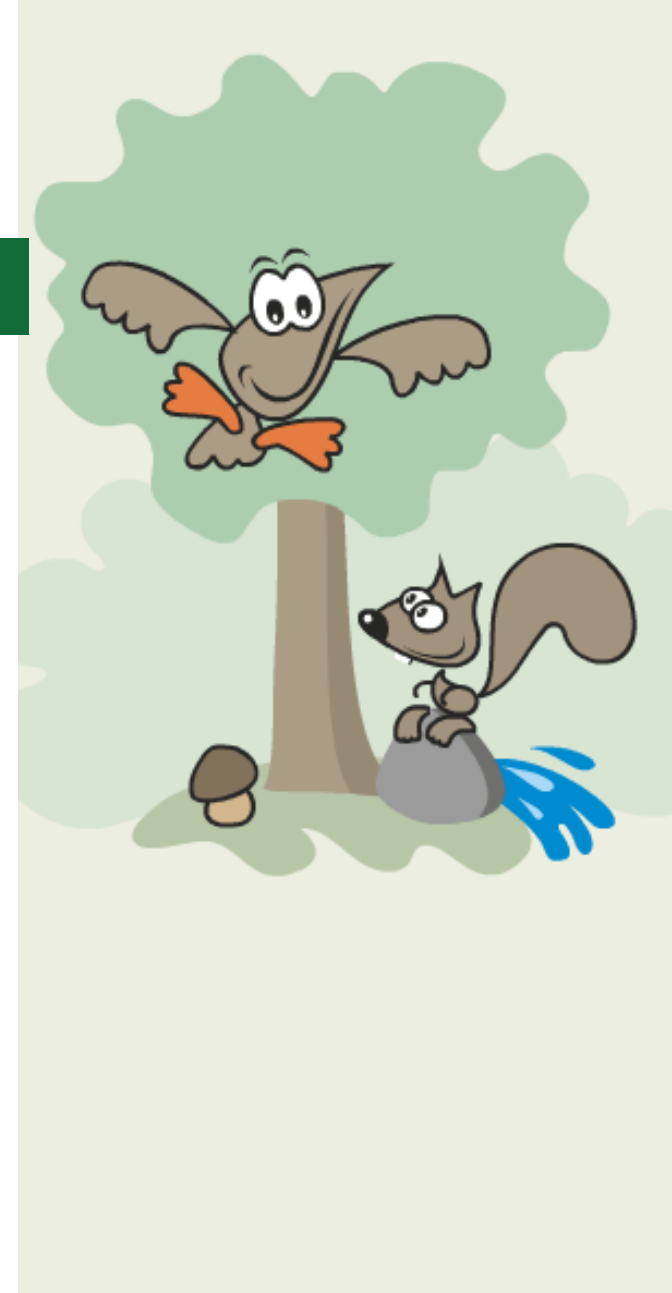




# Gozdni bonton

## V GOZDU SEM GOST!

- Gozdovi nam nudijo različne dobrine in storitve. Kaj nam pomenijo, bi se verjetno zavedeli šele, ko gozda in njegovih koristi v našem okolju nenadoma ne bi bilo več.
- Strokovnjaki z gozdom gospodarimo trajnostno, sonaravno in večnamensko. Zato ponuja gozd tudi možnosti za rekreacijo, sprostitvev in druge dejavnosti.
- Prost dostop v gozd je civilizacijska pridobitev, ki ni samoumevna in na katero smo lahko v Sloveniji zelo ponosni.
- Zato je treba v gozdu upoštevati tudi nekatere omejitve, predvsem pa poskrbeti, da gozd po obisku zapustimo takšen, kot je bil, ko smo vstopili vanj.
- Gozdni bonton na spletu: [spletna stran – Gozdni bonton](#)
- [Zgibanka: Gozdni bonton](#)









# Kako se vedemo v gozdu?



- ✓ Hodimo po označenih in urejenih poteh
- ✓ S kolesi in z avtomobili se vozimo samo po cestah
- ✓ Izogibamo se deloviščem
- ✓ Psa imamo na povodcu
- ✓ Gozdne plodove nabiramo v zmernih količinah



- Ne hodimo po brezpotjih
- Ne uničujemo rastlin
- Smeti in odpadkov ne puščamo v gozdu
- V gozdu ne kurimo
- Gozdnih živali ne vznemirjamo po nepotrebnem
- Ne nabiramo zavarovanih rastlin



## NABIRANJE GOZDNIH PLODOV

Omejitev določa, da posameznik lahko v gozdu za lastne potrebe na dan nabere največ:

- 2 kg gob, kostanja, borovnic, malin, robidnic, gozdnih jagod, brusnic, mahov in
- 1 kg čemaža.



# 9. Gozdarstvo in znanost

Osrednji raziskovalni organizaciji s področja gozdarstva v Sloveniji sta:



Univerza v Ljubljani  
*Biotehniška* fakulteta  
Oddelek za gozdarstvo in obnovljive gozdne  
vire



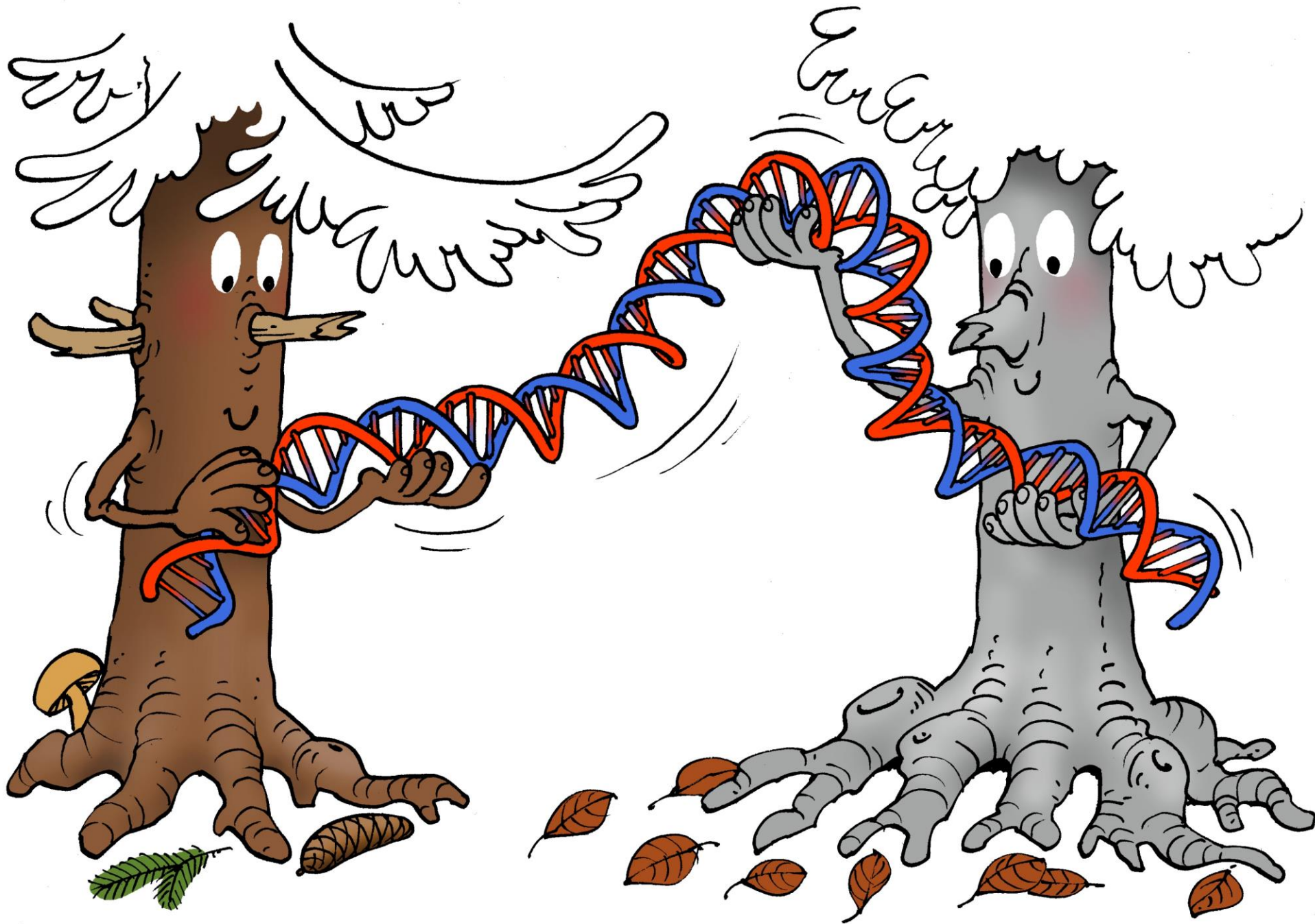
Z raziskavami pospešujeta napredek v gozdarski stroki in pomagata ohranjati naše gozdove stabilne in zdrave.

Gozdarski raziskovalci izvajajo predvsem:

- TERENSKE MERITVE IN RAZISKAVE
- LABORATORIJSKE RAZISKAVE
- MODELIRANJE RAZVOJA GOZDNIH EKOSISTEMOV
- PRENOS ZNANJA V GOZDARSKO PRAKSO







GOZDARSKI INŠTITUT SLOVENIJE  
SLOVENIAN FORESTRY INSTITUTE

G  ZD  
eksperimentov



# 10. Poklici v gozdarstvu

## Sekač in traktorist

**Sekači** in **traktoristi** podirajo drevesa, jih klestijo in pripravijo za nadaljnjo uporabo. Imeti morajo ustrezno izobrazbo ali tečaj za sekača oz. traktorista. Prepoznamo jih po oblačilih z odsevnimi trakovi in čelado, ki ima mrežasti vizir za zaščito obraza in glušnike za zaščito ušes. Njihovo osnovno orodje je motorna žaga in gozdarski traktor, ki jim pomaga pri delu.

## Strojnik

Z razvojem mehanizacije se je v gozdarstvu oblikoval nov poklic - **strojnik**. Ta mora poleg poznavanja klasične sečnje in spravila obvladati tudi upravljanje z zahtevno mehanizacijo, kot je stroj za sečnjo, zgibni polprikoličar ali gozdarska žičnica.

## Odpremnik, vodja gozdnega obrata

**Vodje gozdnih obratov** in **odpremniki gozdnih lesnih sortimentov na SiDG** skrbijo za gozd in organizirajo vsa potrebna gozdna dela. Dogovarjajo se z javno gozdarsko službo (ZGS) za izvedbo gozdnih del, z izvajalci sečnje in spravila lesa se dogovorijo za izvedbo del, na koncu pa poskrbijo še za organizacijo prevoza do kupcev lesa. Skrbijo tudi za varstvena dela v gozdu, organizirajo sadnjo dreves...





## Revirni gozdar oz. gozdarka

- Zaposlen je na Zavodu za gozdove Slovenije in skrbi za primerno gospodarjenje z gozdovi v svojem revirju.
- Na terenu spremlja stanje gozdov, svetuje lastnikom gozdov pri izbiri drevja za posek in pri izvajanju gojitvenih in varstvenih del.
- Izdeluje gozdnogojitvene načrte, ki so podlaga za izvajanje gozdarskih del.
- Storitve revirnega gozdarja so brezplačne za vse lastnike gozdov (Javna gozdarska služba).



## Drugi poklici v javni gozdarski službi:

- Načrtovalec razvoja gozdov
- Vodja območne oz. krajevne enote ZGS
- Revirni lovec
- Izvajalec mednarodnih projektov / razvojni delavec
- Gozdarski raziskovalci





# 11. Pomen gozda v času epidemije

Gozd je v času epidemije postal še pomembnejši. Postal je poslednje zatočišče, kjer smo lahko svobodnejši (brez mask), je prostor sprostitve in re-kreacije telesa in duha.

V času epidemije se je obisk gozda povečal, z njim pa tudi nekatere negativne posledice: npr. odlaganje odpadkov v gozdovih, vožnje z motornimi vozili in hoje izven urejenih poti.

#učenje

#gozdnakopel

#antistres

#gozdnibonton

#zdravje

#shinrinyoku

#zrak

#meditacija

#ichigoichie

[ZGIBANKA SKRBNO Z GOZDOM - GOZDNI BONTON](#)

#zen

#sprostitvev

#izobraževanje

#vitaminN

#svoboda

#rekreacija





# 12. Kdo je kdo v gozdarskem sektorju?

Ministrstvo je najvišji organ gozdarske oblasti v državi.



REPUBLIKA SLOVENIJA  
MINISTRSTVO ZA KMETIJSTVO,  
GOZDARSTVO IN PREHRANO



Zavod za gozdove Slovenije

Izvaja javno gozdarsko službo

Gozdarski inštitut Slovenije

Raziskovalna organizacija

Slovenski državni gozdovi d.o.o.

Upravlja z državnimi gozdovi

Kmetijsko gozdarska zbornica Slovenije

22 % lastnikov gozdov je združenih v zbornico.

Zveza lastnikov gozdov in društva lastnikov gozdov

Približno 30 društev lastnikov gozdov – prostovoljna združenja.

Univerza v Ljubljani, Biotehniška fakulteta. Oddelek za gozdarstvo,

Izobraževalna in raziskovalna organizacija.

Srednji gozdarski šoli: SGLŠ Postojna in Maribor

Izobraževalni organizaciji

Gozdarska združenja

Prostovoljna združenja s področja gozdarstva.

Inšpektorat za gozdarstvo (MKGP)

Nadzira dejavnosti v gozdovih, pristojna za izrekanje kazni.



# Kdo smo? Zavod za gozdove Slovenije (ZGS)



ZAVOD za GOZDOVE  
SLOVENIJE

Naše poslanstvo: ohranjanje in sonaravni razvoj slovenskih gozdov in vseh njihovih funkcij za njihovo trajnostno in kakovostno gospodarjenje ter rabo, pa tudi ohranjanje narave v gozdnem prostoru v dobro sedanjega in prihodnjih rodov.

- ✓ Zagotavljamo **trajnostno, sonaravno in večnamensko gospodarjenje z gozdovi** v teoriji in praksi.
- ✓ Izvajamo **načrtovanje in nadzor gospodarjenja z gozdovi za vse slovenske gozdove**.
- ✓ Pomembna gozdarska ustanova v Sloveniji – **več kot 600 zaposlenih gozdarjev**.

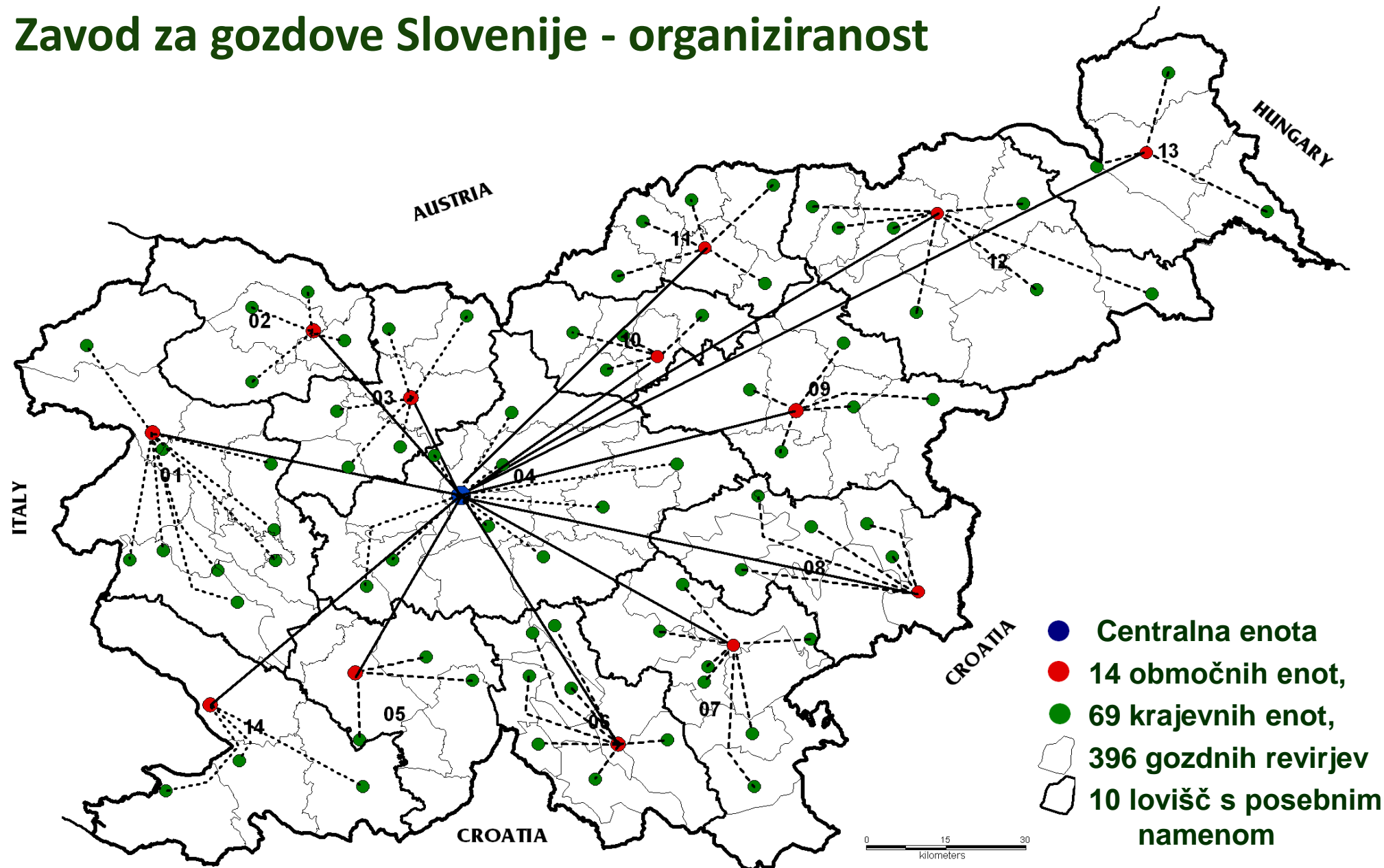
Osrednje naloge Zavoda za gozdove Slovenije:

- ✓ **Gozdnogospodarsko in lovsko upravljavsko načrtovanje**
- ✓ **Gozdnogojitveno načrtovanje** (označevanje dreves za posek, gojitvena in varstvena dela)
- ✓ **Svetovanje lastnikom gozdov**
- ✓ Zbiranje in hranjenje podatkov o gozdovih
- ✓ Spremljanje stanja gozdov
- ✓ Načrtovanje gradnje in vzdrževanja gozdnih cest
- ✓ Subvencioniranje del v gozdovih
- ✓ **Ozaveščanje javnosti o gozdovih in gozdarstvu** (npr. gozdna pedagogika)





# Zavod za gozdove Slovenije - organiziranost





# Kdo smo? Gozdarski inštitut Slovenije (GIS)

Javni raziskovalni zavod s področja temeljnega in aplikativnega raziskovanja gozdov, gozdne krajine, gozdnega ekosistema, ekologije divjadi, lovstva, gospodarjenja z gozdovi, rabe dobrin in storitev gozdov.

- ✓ vodilna, prepoznavna in neodvisna **nacionalna raziskovalna inštitucija** na področju gozdarstva ter sorodnih področjih.
- ✓ Raziskujemo **nove poti** k trajnostnemu, sonaravnemu in večnamenskemu gospodarjenju z gozdovi
- ✓ Izvajamo **tržne, domače in mednarodne projekte na temo gospodarjenja z gozdovi**.
- ✓ Edina raziskovalna gozdarska ustanova v Sloveniji – **97 zaposlenih, od tega 57 raziskovalcev**.

✓ **KLIK ZA VEČ INFO:**





# Kdo smo? Slovenski državni gozdovi (SiDG)

Republika Slovenije je leta 2016 za gospodarjenje z državnimi gozdovi ustanovila družbo **Slovenski državni gozdovi, d.o.o.** Njen edini lastnik je Republika Slovenija. Družba ima sedež v Kočevju.



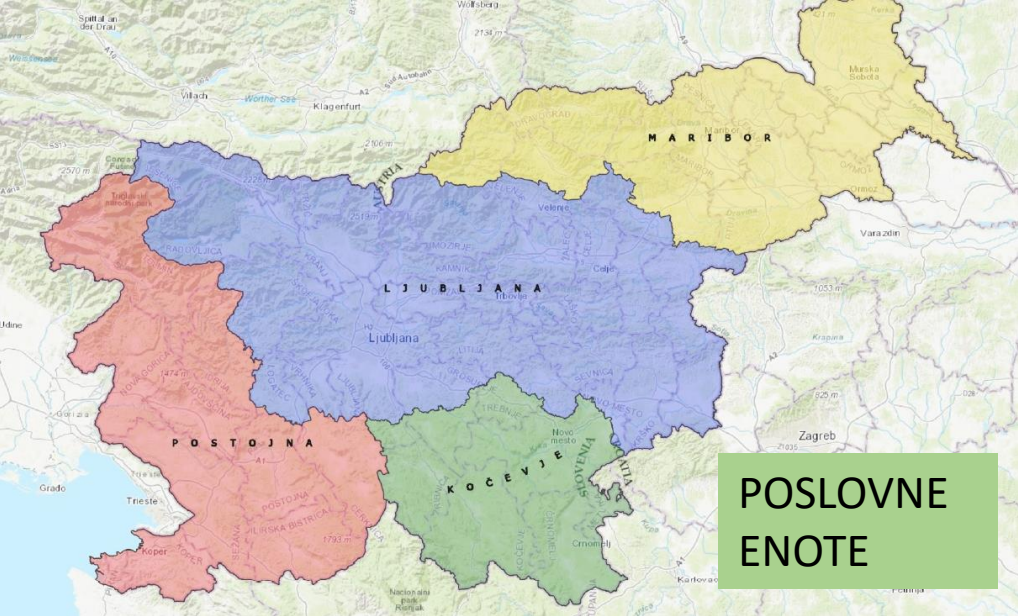
## Kakšne aktivnosti v državnih gozdovih izvaja SiDG?

- izvaja **sečnjo in spravilo lesa,**
- izvaja **prodajo lesa in gozdno lesnih sortimentov,**
- vlaga v **obnovo in razvoj gozdov ter ukrepe za izboljšanje življenjskega okolja živali - gozdnogojitvena in varstvena dela,**
- **gradi in vzdržuje gozdne prometnice,**
- za državo **z nakupi povečuje površine državnih gozdov,**
- vlaga v projekte za zagotavljanje **ekoloških in socialnih funkcij gozdov.**





# ORGANIZIRANOST DRUŽBE SI DG:

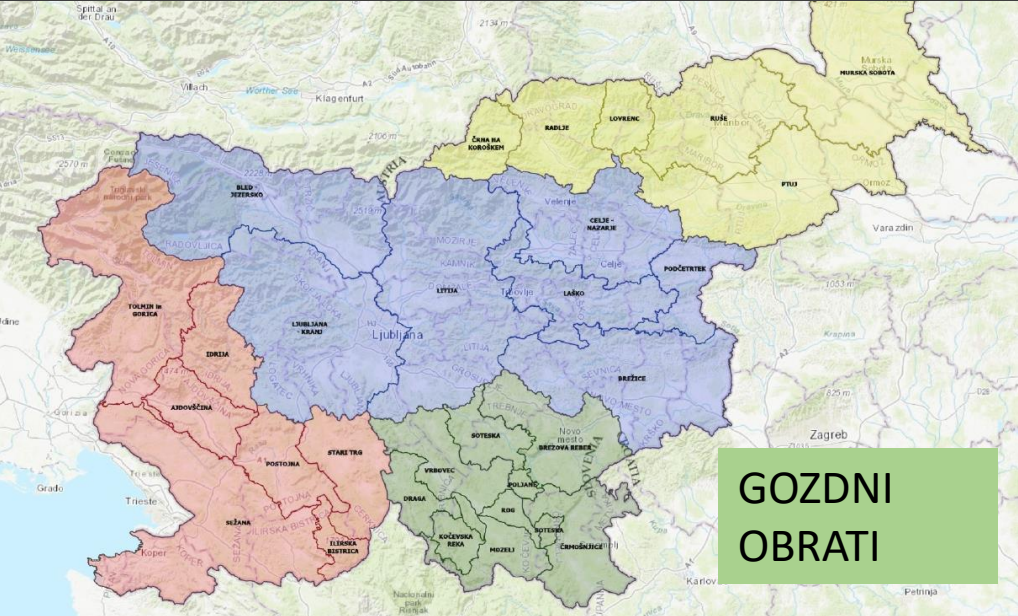


POSLOVNE  
ENOTE

- Največje strnjene površine državnih gozdov so na Kočevskem in Notranjskem. Za učinkovitejšo organizacijo del v državnih gozdovih je družba razdeljena na **4 poslovne enote**.

- Sedeži poslovnih enot so v Kočevju, Postojni, Trzinu in Mariboru.

- V okviru poslovnih enot po vsej državi deluje **30 gozdnih obratov**, v katerih so zaposleni vodje poslovnih enot, vodje gozdnih obratov in odpremniki gozdnih lesnih sortimentov.



GOZDNI  
OBRATI



# 13. Koristne povezave

## Spletne strani in družbena omrežja:

- [Zavod za gozdove Slovenije](#)
  - [Facebook](#)
  - [Twitter](#)
  - [zavodzagozdove.blog](#)
- [Slovenski državni gozdovi](#)
  - [Facebook SiDG](#)
  - [Instagram](#)
- [Ministrstvo za kmetijstvo gozdarstvo in prehrano](#)
  - [Facebook](#)
  - [Twitter](#)
- [Gozdarski inštitut Slovenije](#)
  - [Gozd eksperimentov](#)

## Izobraževalni filmi:

- [Gozd in podnebne spremembe](#)
- [Invazivke na poti](#)
- [Risova pot](#)
- [Youtube kanal - Zavod za gozdove Slovenije](#)

## Drugo:

- [Priročnik za učenje in igro v gozdu](#)
- [Gozdni bonton](#)

## SiDG zgodbe:

- [Drevesne vrste na Slovenskem](#)
- [Ozelenitev drevesa](#)
- [Raba lesa v gradnji in drugje](#)
- [Risanka o podnebnih spremembah in pomenu gozda](#)
- [Biotska raznovrstnost in ekološke funkcije gozda](#)

## Plakati:

- [Brez njih ne bi bilo gozda](#)
- [Gozdovi se spreminjajo](#)
- [Medved - kdo smo](#)
- [Medved - naš življenjski prostor](#)
- [Medved - kaj jemo in kako se razmnožujemo](#)
- [Medved - ko pridete k nam na obisk](#)
- [Parkljasta divjad](#)
- [Ris](#)
- [Volk](#)





# Pripravo predstavitev so omogočili

Slovenski deležniki s področja gozdarstva in okolja:



REPUBLIKA SLOVENIJA  
MINISTRSTVO ZA KMETIJSTVO,  
GOZDARSTVO IN PREHRANO



GOZDNI  
SKLAD



GOZDNI  
DIALOG



ZAVOD za GOZDOVE  
SLOVENIJE



**SiDG**

Slovenski Državni Gozdovi



REPUBLIKA SLOVENIJA  
MINISTRSTVO ZA OKOLJE IN PROSTOR

Univerza v Ljubljani  
Biotehniška fakulteta  
Oddelek za gozdarstvo in obnovljive gozdne  
vire



GOZDARSKI INŠTITUT SLOVENIJE  
SLOVENIAN FORESTRY INSTITUTE



Projekti evropskega finančnega mehanizma LIFE:



MANAGING FORESTS  
FOR MULTIPLE PURPOSES:  
CARBON BIODIVERSITY SOCIO-ECONOMIC WELLBEING



LIFE FOR EUROPEAN FOREST GENETIC MONITORING SYSTEM



LIFE  
DINALP  
BEAR







**Pripravo predstavitev so omogočili:** Zavod za gozdove Slovenije, Slovenski državni gozdovi d. o. o., Gozdarski inštitut Slovenije, Ministrstvo za kmetijstvo, gozdarstvo in prehrano RS, Ministrstvo za okolje in prostor RS, EU – program LIFE, LIFE Slovenija; projekti: LIFE Lynx, LIFE Dinalp Bear, LIFE.IP Natura.si, LIFE GENMON, LIFE SYSTEMIC, LIFE MANFOR CB.D.

**Predstavitev pripravili:**

Kristina Sever, Martina Kastelec, Suzana Rankov, Miha Zupančič, Boštjan Hren, Andrej Breznikar, Marija Kolšek, Damjan Oražem, Boris Rantaša, Špela Planinšek

**Fotografije:**

Boris Rantaša, Kristina Sever, Matjaž Guček, Miran Orožim, Jana Kus Veenvliet, Matej Vranič (LIFE LYNX), arhiv ZGS, arhiv SiDG, arhiv Gozd eksperimentov

**Ilustracije:**

Projekt LIFE GENMON, EUFORGEN, Samo Jenčič (ustvarjene za Priročnik za učenje in igro v gozdu)





# Viri

- Gozd in gozdarstvo. 2020. <https://www.gozd-les.com/>
- Gozd in gozdarstvo v samostojni Sloveniji – 25 let javne gozdarske službe. 2019. Poljanec A. (ur.). Silva Slovenica: 68 str.
- Guček M., Bončina A., Diaci J., Firm D., Poljanec A., Rugani T. 2012. Gozdovi s poudarjeno zaščitno in varovalno funkcijo: značilnosti, valorizacija in gospodarjenje. Gozdarski vestnik, 70; 2
- Poročilo Zavoda za gozdove Slovenije o gozdovih za leto 2019. 2020. Zavod za gozdove Slovenije.
- [Poročilo o stanju gozdov za leto 2019.](#) 2020. Gozdarski inštitut Slovenije.
- [Priročnik za učenje in igro v gozdu.](#) 2016. Vilhar U., Rantaša B. (ur.). Silva Slovenica: 108 str.
- Zakon o gozdovih. 1993. Uradni list RS, št. 30/93
- Zavod za gozdove Slovenije: skrbno z gozdom, v dobro narave in ljudi. 2005. Borut Debevc (ur.). Ljubljana, Zavod za gozdove Slovenije: 20 str.
- [Zavod za gozdove Slovenije.](#) 2020.
- [Spletna stran SiDG.](#)2020.
- Letno poročilo SiDG za leto 2019





**skrbno  
z gozdom**

Hvala za  
pozornost!